

Jaarverslag 2010



Colofon

Het jaarverslag 2010 is in opdracht van het bestuur en de directie van Delta opgesteld door de Financiële en Facilitaire Dienst.

Inhoudsopgave	pagina
Voorwoord	4
Ontwikkelingen in de Wsw, arbeidsparticipatie en re-integratie	5
Missie en visie	5
Resultaat 2010	6
Bestuurlijke ontwikkelingen	6
1. Verantwoording van het beleid	
1.1 Algemeen	7
1.2 Sociaal beleid	7
Arbeidsvoorwaardelijk	7
Wachlijst Wsw	7
Formatie wsw	8
Externe plaatsingen	10
Formatie ambtelijk personeel	11
Arbeidsomstandigheden & Milieu	11
Opleidingen	12
Ziekteverzuim	13
Regeling ongewenste omgangsvormen	13
Commissies	13
1.3 Financieel beleid	14
Resultatenanalyse	14
Investerings/desinvesterings	14
2. Paragrafen	
2.1 Weerstandsvermogen	15
2.2 Onderhoud kapitaalgoederen	15
2.3. Financiering	16
2.4. Bedrijfsvoering	17
2.5 Verbonden partijen	22
3. Jaarrekening	
Balans per 31 december 2010	23
Programmarekening 2010	24
Staat van herkomst en besteding van middelen	25
Grondslagen van waardering en van bepaling van resultaat	26
Toelichting op de balans	29
Toelichting op de programmarekening	35
Overige gegevens	38
Controleverklaring	38
Bestemming van het voordelig exploitatieresultaat over 2010	39
Voorstel tot vaststelling van de jaarrekening 2010	39
4. Jaarverslag Deltaraad	40
5. Bijlagen	
Bijlage 1 Verdeling bestuurskosten	42
Bijlage 2 WSW verantwoording 2010	43
Bijlage 2 Lijst met afkortingen	44

Voorwoord

Gewaardeerde lezer,

Hierbij presenteer ik u de jaarcijfers van Delta over 2010.

En dat doe ik met een dubbel gevoel:

Eenzijds zijn we trots als organisatie dat we het jaar opnieuw met een – zij het zeer bescheiden – positief resultaat hebben kunnen afsluiten. Een positief resultaat, ondanks de eerste forse bezuiniging van 700.000,= euro, die het vorige kabinet onze sector heeft opgelegd.

Anderzijds blijven we als sector uiteraard ook niet gespaard voor de bezuinigingsmaatregelen van het vorige en huidige kabinet en weten we ons inmiddels geplaatst voor bezuinigingen die hun weerga in de historie van de SW niet kennen.

In 2010 hebben we onze doelstellingen om de mensen van Delta dichter in de samenleving te brengen goed uitgevoerd.

Dat deden we door de entree en receptie van ons bedrijf een eigentijds en uitnodigend gezicht te geven.

Bij Stadsdistributie werd een tweede elektrowagen met zonnepanelen in gebruik genomen en haalden we TNT als nieuwe opdrachtgever binnen.

Ons verkoopteam hebben we ingericht, dat inmiddels voortvarend de markt bewerkt en voor de broodnodige contacten met opdrachtgevers zorgt.

We hebben een relatiemiddag georganiseerd die zeer druk werd bezocht.

We hebben Delta gepresenteerd in Social Media; ook wij gaan met onze tijd mee!

We zijn nauwere samenwerkingsvormen met onze 5 gemeenten en grote zorginstellingen aangegaan.

We mogen tevreden zijn, maar lang hierbij stil staan doen we niet.

De koers die we 2 jaar geleden hebben ingezet is de juiste, maar zal nu in de hoogste versnelling moeten worden doorgezet. De eerste bezuiniging op de Sw-sector heeft plaatsgevonden op het budget 2010. In 2011 worden we geconfronteerd met een bezuiniging van 120 miljoen landelijk en terwijl ik dit schrijf, wachten we op de uitspraak van staatssecretaris De Krom over de implementatie van 'de brede regeling': de Wet werken naar vermogen. Samen met de nog te verwachten bezuinigingsrondes 2012 tot en met 2015 staat de Sw voor een enorme 'Tour de Force'.

En toch zie ik deze krachttoer als een uitdaging.

Een uitdaging die wij als Delta aandurven, maar daarbij durven we wel hulp te vragen.

Aan u als ondernemer of opdrachtgever in de rol van toekomstige werkgever van Deltapersoneel!

Walter Cantrijn
Algemeen Directeur Delta

Zutphen, 15 april 2011

Ontwikkelingen in de Wsw, arbeidsparticipatie en re-integratie

Eind 2008 heeft de commissie 'Fundamentele herbezinning Wsw' het advies 'Werken naar vermogen' uitgebracht. Werken naar vermogen is het kernthema van het advies. De commissie stelt een uniforme benadering voor van alle mensen die ondersteuning nodig hebben; voor iedereen moet hetzelfde instrumentarium beschikbaar zijn ongeacht uitkeringsachtergrond, om vervolgens maatwerk te (kunnen) bieden en hen zoveel mogelijk te laten participeren op de reguliere arbeidsmarkt. Werk boven uitkering.

In 2010 is na de landelijke verkiezingen in juni een nieuw kabinet aangetreden. In het regeerakkoord is opgenomen dat er één regeling komt voor de onderkant van de arbeidsmarkt. Deze wet is er opgericht om zoveel mogelijk mensen te laten werken naar vermogen. De Wsw zal opgaan in de nieuwe wet. De nieuwe wet wordt nu al aangehaald als de Wet werken naar vermogen.

Eind 2010 heeft de staatssecretaris aangekondigd dat hij in januari 2011 met de contouren voor deze nieuwe wet zou komen en dat hij er naar streefde om de nieuwe wet met ingang van 1 januari 2012 in te voeren. Inmiddels is duidelijk dat dit niet is gelukt en het ziet er naar uit dat de Wet werken naar vermogen niet eerder dan op 1 januari 2013 wordt ingevoerd.

Met de invoering van de Wet werken naar vermogen zal de financieringsstructuur van de Wsw wijzigen. Hoe de nieuwe financieringsstructuur er uit zal zien is op dit moment nog niet duidelijk. Wel is duidelijk dat de in 2010 reeds ingezette bezuinigingen op de Wsw, in de jaren 2011 tot en met 2015 worden doorgezet. Het kabinet wil met minder geld meer mensen aan het werk helpen. Naast bezuinigingen op de Wsw wordt in dezelfde periode ook zwaar bezuinigd op de re-integratiebudgetten. Deze ontwikkelingen nopen ons ertoe versneld om te vormen van een klassiek Sw-bedrijf naar een breed arbeidsparticipatiebedrijf in de regio voor burgers met een grote afstand tot de arbeidsmarkt.

Missie en visie

De op handen zijnde wetswijzigingen sluiten aan bij de in 2009 door Delta vastgestelde toekomstvisie. Begin 2010 heeft Delta haar missie en visie aangescherpt.

Missie

Delta is *de* kwaliteitspartner van gemeenten, het werkplein en werkgevers bij de arbeidsparticipatie van personen met een grote afstand tot de arbeidsmarkt.

Visie

Delta is een regionale Specialist in Werk, zo regulier mogelijk, aangepast waar nodig.

Delta wil dit bereiken door :

- Sociaal ondernemerschap te tonen vanuit de kernactiviteiten "activering en re-integratie", "leren en werken" en "beschermd werken";
- Duurzaam ketenpartner te zijn voor haar opdrachtgevers in de publieke en private sector;
- Intern partnerschap te bevorderen en te organiseren rondom de kernactiviteiten.

Het wordt steeds duidelijker dat Delta in haar werkgebied, naast de uitvoering van de Wet sociale werkvoorziening, een belangrijke rol vervult bij de arbeidsparticipatie van personen met een grote afstand tot de arbeidsmarkt. Delta onderscheidt een drietal klantcategorieën.

1. Personen die na een activerings- en re-integratietraject met tijdelijke of periodieke ondersteuning bij een reguliere werkgever kunnen werken. Er kan gebruik gemaakt worden van (tijdelijke) loonkostensubsidies op basis van loonwaarde.
2. Personen die na een ontwikkeltraject met permanente ondersteuning bij een reguliere werkgever kunnen werken. Er wordt gebruik gemaakt van loonwaardebepaling en variabele loonkostensubsidie.
3. Personen die uitsluitend in een beschermd werkomegeving kunnen werken en waarbij ontwikkeling voornamelijk in het teken staat van arbeidsinstandhouding.

Teneinde alle klantcategorieën in de toekomst optimaal te kunnen bedienen, zullen we onze organisatie omvormen. In 2011 wordt een omvormingsplan opgesteld dat in de jaren 2011 – 2014 wordt uitgevoerd.

Resultaat 2010

Het kabinet heeft bezuinigingen op de Wsw afgekondigd. Het jaar 2010 is het eerste bezuinigingsjaar. Daar waar we in de afgelopen jaren altijd rond 3% extra subsidie kregen in verband met (loon)kostencompensatie werd deze in 2010 geschrapt. Was er conform voorgaande jaren wel gecompenseerd dat zou de rijkssubsidie per se € 812 hoger zijn geweest. Op de totale taakstelling van onze vijf gemeenten betekent dat een inkomstenverlies van € 782.000 (963 x € 812). Omdat een deel van deze taakstelling niet door Delta maar door ander Sw bedrijven wordt gerealiseerd is het effect op de exploitatierekening van Delta kleiner nl. een verlies van € 701.000 (863 se x € 812).

Voor Delta betekent dit een forse aanslag op het budget. Het resultaat over 2010 is daardoor een stuk lager dan in de jaren ervoor, maar het is gelukt om het jaar 2010 positief af te sluiten. Dit is een prima prestatie mede gezien de constatering dat de toegevoegde waarde onder druk staat en in 2010 lager was dan het jaar ervoor. Door scherp op de kosten te letten en geplande vacatures niet in te vullen kon een verlies voorkomen worden.

Bestuurlijke ontwikkelingen

Met de gemeenten hebben wij in 2009 een samenwerkingsovereenkomst gesloten waarin is vastgelegd dat wij in de jaren 2011 tot en met 2015 de integrale uitvoering van de Wsw voor de gemeenten verzorgen. Zoals verwoord in onze missie blijven we nauw samenwerken met de gemeenten en het werkplein. De gemeenschappelijke regeling (GR) is voor ons een passende rechtsvorm voor de uitvoering van de wet. We hebben een aantal private dochterbedrijven en deelnemingen die voor onze bedrijfsvoering van belang zijn.

Jaarlijks maken we met de gemeenten beleidsmatige afspraken over de uitvoering van de Wsw, de arbeidsparticipatie van gemeentelijke doelgroepen en de werkopdrachten die per gemeente worden vastgelegd in een product-prestatie overeenkomst.

Samenstelling van het bestuur

In 2010 hebben de gemeenteraadsverkiezingen plaatsgevonden. Als gevolg hiervan is de samenstelling van ons Bestuur gewijzigd. De samenstelling van het Algemeen Bestuur en van het Dagelijks Bestuur per 31 december 2010 is:

namens de gemeente	wethouder	functie
▪ Bronckhorst	P. Seesing	lid
▪ Brummen	F. Bruning	lid, plv. voorzitter
▪ Lochem	Mw. W. Heesen	lid, plv. secretaris
▪ Voorst	E.K. Horstman	secretaris
▪ Zutphen	Mw. P.C.M. Withagen	voorzitter

1. Verantwoording van het beleid

1.1 Algemeen

We zijn in de regio het werk- en activeringsbedrijf voor gemeenten, werkplein, werkgevers/instellingen en personen met een grote afstand tot de arbeidsmarkt. Ons programma bestaat uit het uitvoeren van de Wsw conform de geldende wet- en regelgeving voor de deelnemende gemeenten en het activeren van personen met een grote afstand tot de arbeidsmarkt. We voeren het programma uit in opdracht van en in nauwe samenwerking met de gemeenten.

We voeren voor de gemeenten de Wsw integraal uit en ontvangen van de gemeenten de hiervoor door het rijk beschikbaar gestelde subsidie. We hebben, als de uitvoerder van de Wsw voor de gemeente Bronckhorst, het Sw-bedrijf Wedeo in Doetinchem aangewezen als uitvoerder van de wet in de voormalige gemeenten Hummelo & Keppel en Zelhem.

Voor sw-medewerkers die in onze gemeenten wonen maar werkzaam zijn bij Wedeo of bij een ander Sw-bedrijf betalen wij de volledige subsidie door aan dat bedrijf.

1.2 Sociaal beleid

Delta is werkgever voor diverse doelgroepen en rechtsposities. Zij voert de WSW integraal uit. Zij draagt zorg voor een optimale benutting van de taakstellende formatieruimte. Hiertoe voert zij een actief wachtlijstbeheer uit, reguleert de instroom en zorgt voor een passende werkplek, zo regulier mogelijk. Het ontwikkelen van medewerkers en het bevorderen van hun inzetbaarheid staat centraal. In dat kader stelt Delta zich ten doel om hiervoor een aanvullende efficiënte organisatie in te richten van ambtenaren en medewerkers van Deltalent.

In vervolg op de vastgestelde missie en visie heeft Delta in samenspraak met haar kader en staf een sessie georganiseerd waarin werd gedebatteerd over de natuur en aansluitende kernwaarden. Uiteindelijk werd vastgesteld dat ontwikkelen, samenwerken en ondernemen onze kernwaarden vormen. Zij geven een toetsingskader aan bij het bepalen van activiteiten. Betrokkenheid van het kader en staf bij het vormgeven van de toekomst van Delta is van groot belang en de transformatie wordt binnen de diverse bedrijfsteams steeds verder uitgewerkt. Voor de samenwerking heeft het kader een dag een bedrijfssimulatiespel gespeeld, toegespitst op de wsw-sector. Al lerend wil Delta gezamenlijk zoeken naar nieuwe wegen voor een toekomstbestendig Delta.

Arbeidsvoorwaardelijk

Als werkgever draagt zij zorg voor een correcte uitvoering van de diverse Cao's. In 2010 vond er een herziening van de systematiek van vergoeden van de reiskosten woon-werkverkeer plaats voor de WSW-medewerkers, op basis van hun CAO. Dit was een ingrijpende operatie, zowel administratief als communicatief.

Vervolgens is een ruimte geboden om gebruik te maken van de mogelijkheid om onbenutte fiscale ruimte woon-werkvergoeding uit te ruilen binnen de eindejaarsuitkering. Dit gaf voor de medewerkers een fors financieel voordeel.

Voor de ambtenaren en medewerkers van Deltalent is er een voorlichting georganiseerd t.a.v. hun pensioenmogelijkheden. Het ABP hield individuele spreekuren, waarvoor veel belangstelling is getoond.

Wachtlijst Wsw

Overzicht wachtlijst in 2010 – 2008

	Aantal personen					
	Wachtlijst op 01-01-2010	Bij in 2010	Af in 2010	Wachtlijst op 31-12-2010	Waarvan af vanwege dienstverband in 2010	Wachtlijst op 01-01-2009
Bronckhorst	51	26	9	68	2	29
Brummen	15	17	3	29	1	13
Lochem	25	15	20	20	14	28
Voorst	26	19	8	37	0	17
Zutphen	113	87	49	151	29	137
Totaal	230	164	89	305	46	224

De wachtlijst is in 2010 met bijna 33% gestegen ten opzichte van de stand ultimo 2009, van 230 naar 305 personen. Met uitzondering van Lochem zijn alle wachtlijsten sterk gestegen. Dit wordt veroorzaakt doordat er voor de gemeenten Bronckhorst, Brummen en Voorst geen tot weinig plaatsingsruimte was en het aantal afgegeven indicaties in 2010 wederom fors gestegen is.

Eind 2010 staan 173 personen langer dan 12 maanden op de wachtlijst. Om betrokkenheid, vaardigheden en arbeidsritme te behouden, voeren we in samenwerking met de gemeenten, het werkplein en uitkerende instanties, trajecten uit voor vrijwel alle personen op de wachtlijst.

Overzicht van het aantal Sw-geïndiceerden per gemeente (in se) in 2010 – 2008

	Aantal personen op wachtlijst op 31-12-2010		Aantal personen in Sw of BW-dienstverband op 31-12-2010		Aantal Sw-geïndiceerden Uitgedrukt in se op 31 december		
	Licht / matig	Ernstig	Licht / matig	Ernstig	2010	2009	2008
Bronckhorst	50	18	169	30	279	270	245
Brummen	25	4	92	4	127	112	116
Lochem	17	3	127	17	169	170	171
Voorst	31	6	94	9	144	134	123
Zutphen	130	21	463	50	682	640	618
Totaal aantal personen	253	52	945	110	1.401	1.326	1.273

Het aantal geïndiceerden uitgedrukt in standardeenheden (se) is in 2010 met 6% gestegen ten opzichte van het jaar 2009. De stijging is te verklaren uit een groter aantal personen dat in 2010 een Sw-indicatie heeft gekregen en minder uitstroom uit het personeelsbestand.

Formatie Wsw

Wij voeren voor de gemeente de door het rijk aan de gemeente toegekende taakstelling uitgedrukt in standardeenheden uit.

Overzicht taakstelling uitgedrukt in se in 2010 – 2008

	2010	2009	2008
Bronckhorst	183	191	196
Brummen	86	90	92
Lochem	126	119	120
Voorst	94	98	101
Zutphen	452	449	434
Overige gemeenten	22	14	15
Totaal	963	961	958

De taakstelling in 2010 was per saldo twee se hoger dan in 2009. Deze verhoging zat bij de gemeenten Lochem en Zutphen. Alle andere gemeenten gingen er qua taakstelling op achteruit ten opzichte van het jaar 2009. Hierdoor was er in 2010 ook alleen voor Lochem en Zutphen volop plaatsingsruimte.

Overzicht gerealiseerde taakstelling uitgedrukt in se in 2010 – 2008

	2010	2009	2008
Delta	863	859	845
Wedeo (aanwijzingsbesluit)	60	64	66
Andere schappen	42	45	48
Totaal	965	968	959

We realiseerden in 2010 voor de gemeenten in totaliteit een formatie van 965 se; de taakstelling bedroeg 963 se. Dit betekent dat we twee se meer hebben gerealiseerd dan de aan onze gemeenten toegekende taakstelling. Deze overrealisatie wordt bekostigd uit het project verkorting wachtlijst.

Overzicht taakstelling en realisatie per gemeente in 2010

	Bronckhorst	Brummen	Lochem	Voorst	Zutphen	Andere gemeenten	Totaal
Taakstelling per gemeente	182,1	85,6	125,5	93,4	453,5	22,5	962,6
Intercollegiale ruil	1,0	-	-	0,5	- 1,5	-	-
Aangepaste taakstelling	183,1	85,6	125,5	93,9	452,0	22,5	962,6
Gerealiseerd:							
- door Delta	114,5	80,2	120,0	76,4	449,5	22,5	863,1
- door Wedeo (aanwijzingsbesluit)	60,3	-	-	-	-	-	60,3
- door andere Sw-bedrijven	8,3	5,8	5,3	18,0	4,2	-	41,6
Totaal gerealiseerd	183,1	86,0	125,3	94,4	453,7	22,5	965,0
Overrealisatie	0,0	0,4	-0,2	0,5	1,7	-	2,4

Om tot een optimale aanwending van de subsidie te komen, is tussen de gemeenten 1,5 se taakstelling uitgeruild. Voor de gemeenten Brummen, Voorst en Zutphen zijn meer standaardeenheden gerealiseerd dan de opgedragen taakstelling. In geval van gemeente Voorst is sprake van een onvermijdelijke overrealisatie, omdat het natuurlijk verloop te laag was om qua formatie terug te zakken onder de opgedragen taakstelling. Voor de gemeente Zutphen is gestuurd om de oorspronkelijke taakstelling te realiseren.

Bij de gemeente Lochem is een kleine onderrealisatie te zien. Dit wordt veroorzaakt doordat bij een collega SW bedrijf iemand eind november met terugwerkende kracht uit dienst is gegaan. De resterende tijd was te kort om de taakstelling volledig te benutten.

Op 31 december 2010 zijn geen personen in dienst waarvan de indicatie is ingetrokken.

Verloopstaat Sw-dienstverbanden cq. BW-arbeidsovereenkomsten in 2010

Onderstaand overzicht is uitgedrukt in personen op basis van subsidiegemeente, dat wil zeggen de woongemeente van betreffende personen op 31 december 2008.

	Beginstand 01-01-2010	Bij: in 2010	Af: in 2010	Eindstand 31-12-2010
Bronckhorst	206	2	9	199
Brummen	96	1	3	94
Lochem	138	14	10	142
Voorst	103	-	3	100
Zutphen	508	30	26	512
Totaal onze gemeenten	1.051	47	51	1.047
Overige gemeenten	21	7	2	26
Totaal	1.072	54	53	1.073
Werkzaam bij Delta	951	54	43	962
Werkzaam bij Wedeo (aanwijzingsbesluit)	71	-	3	68
Werkzaam bij ander schap	50	-	7	43
Totaal	1.072	54	53	1.073

Uit 2010 hebben 1.047 personen uit onze gemeenten een Sw-gesubsidieerd dienstverband via Delta of een ander Sw-bedrijf. Daarnaast heeft Delta 26 personen uit andere gemeenten in dienst met een Sw-dienstverband.

Van de 54 personen die in 2010 een Sw-dienstverband of BW-arbeidsovereenkomst hebben gekregen, zijn 47 personen vanuit de wachtlijst ingestroomd, allemaal bij Delta. De overige mutaties in 2010 kunnen verklaard worden uit overplaatsing van personen tussen Delta en andere schappen. In 2010 zijn 53 dienstverbanden beëindigd. Er zijn geen personen uitgestroomd naar de reguliere arbeidsmarkt.

Externe plaatsingen

In overeenstemming met de vastgelegde afspraken in de product-prestatieovereenkomsten met onze gemeenten, voeren we een beleid om de Sw-geïndiceerde een passende arbeidsplaats, bij voorkeur in een zo regulier mogelijke omgeving, te laten innemen. Externe plaatsingen, in de vorm van begeleid werken (BW) en detacheringen zijn werkvormen die we sterk stimuleren.

Overzicht externe plaatsingen in de periode 2010 – 2008

Aantal gedetacheerden	2010	2009	2008
Personen ultimo boekjaar	158	132	126
Gemiddeld in fte	123	107	102
Gemiddeld in se	126	110	105

Aantal begeleid werkers	2010	2009	2008
Personen ultimo boekjaar	42	42	42
Gemiddeld in fte	35	39	38
Gemiddeld in se	36	40	39

Totaal aantal extern geplaatsten	2010	2009	2008
Personen ultimo boekjaar	200	174	168
Gemiddeld in fte	158	146	140
Gemiddeld in se	162	150	144

Uitgedrukt in personen hebben we per saldo in 2010 een groei met 26 personen en in 2009 een groei met 6 personen per jaar bereikt. Dit betekent een groei van bijna 15 procent in 2010 (2009 bijna 4 procent). Deze groei is volledig gerealiseerd bij het aantal gedetacheerden. In de praktijk blijkt dat het nog steeds erg moeilijk is om personen op een begeleid werkenplek te plaatsen. Onderstaande verloopstaat laat zien dat achter de groei een veel groter aantal mutaties schuil gaat.

Verloopstaat extern geplaatsten in 2010

Onderstaand overzicht is uitgedrukt in personen op basis van subsidiegemeente, dat wil zeggen de woongemeente van betreffende personen op 31 december 2008.

	Beginstand bij Delta op 01-01-2010	Bij: in 2010	Af: in 2010	Eindstand bij Delta op 31-12-2010
Bronckhorst	26	2	2	26
Brummen	16	6	2	20
Lochem	27	11	1	37
Voorst	16	-	2	14
Zutphen	82	22	9	95
Totaal onze gemeenten	167	41	16	192
Overige gemeenten	7	1	-	8
Totaal	174	42	16	200

In 2010 hebben wij 42 personen naar een (andere) externe werkplek bemiddeld. Het betreft zowel bestaande werkplekken die door een andere persoon zijn ingevuld als nieuwe werkplekken.

Formatie ambtelijk personeel

Onder ambtelijk personeel wordt in dit jaarverslag verstaan het personeel dat de CAR/UWO volgt. Nieuw personeel krijgt een arbeidsovereenkomst bij Deltalent B.V., een dochteronderneming met contracten naar Burgerlijk Recht met een arbeidsvoorwaardenregeling die op hoofdlijnen de CAR/UWO volgt.

Overzicht ambtelijk personeel in 2010 – 2008

	2010	2009	2008
Aantal personen in dienst op 1 januari	95	87	78
Bij: aantal personen in dienst genomen	10	19	16
Af: aantal personen uit dienst gegaan	13	11	7
Aantal personen in dienst op 31 december	92	95	87

	2010	2009	2008
Gemiddeld aantal fte in dienst en werkzaam bij Delta	43,4	48,4	56,0
Gemiddeld aantal fte in dienst bij Delta en werkzaam bij Ribé	1,0	1,0	1,0
Gemiddeld aantal fte in dienst bij Deltalent en werkzaam bij Delta	43,2	34,6	19,9
Totaal aantal fte	87,6	84,0	76,9

In 2010 zijn alle tien personeelsleden aangenomen in Deltalent B.V.

De inkrimping van het ambtelijk personeel betreft voornamelijk personeel werkzaam binnen de centrale staf en consultants binnen het bedrijf Delta Arbeidsontwikkeling.

Arbeidsomstandigheden & Milieu

Het arbobeleid richt zich op het continue verbeteren van arbeidsomstandigheden (veiligheid, gezondheid en welzijn) en het voorkomen van persoonlijk letsel, ongevallen en ziekte, schade aan het milieu, het materieel en aan derden. We hebben een zorgplicht voor alle medewerkers. We werken nauw samen met de Arbodienst. De bedrijfsarts werkt op detacheringbasis en wordt door ons secretariaat ondersteund.

Arbeidsomstandigheden is een vast agendapunt in diverse overlegvormen binnen Delta. Het arboplatform heeft een overkoepelende functie en een beleidsinitiatie, coördinerende en bewakende rol. Het arboteam en het sociaal medisch team betreffen overlegvormen die uitvoerend van aard zijn, waarbij het laatste overleg vooral gericht is op individuele ziektegevallen, de verzuimbegeleiding en re-integratie.

Wetgeving

De Arbocatalogus Sector Sociale Werkvoorziening begint steeds meer gestalte te krijgen. In 2009 zijn een drietal deelcatalogi, "Agressie en Geweld", "Lawaai" en "Psychosociale Arbeidsbelasting", gereed gekomen. In 2010 zijn daar de deelcatalogi "Detachering" en "Fysieke belasting" bij gekomen. Er liggen nog 2 thema's (Gevaarlijke stoffen en Machineveiligheid) ter beoordeling bij de Arbeidsinspectie. Deze zullen naar verwachting medio 2011 gereed zijn. De bestaande regelgeving, Arbeidsomstandighedenbesluit en Arbeidsomstandighedenbeleidsregels, worden door de Arbocatalogi overgenomen.

Veiligheid, Gezondheid en Welzijn

Door het houden van werkplekinspecties, toolboxmeetings, veiligheidsaudits, interne en externe audits OHSAS (Arbomanagementsysteem) worden veilige werkomstandigheden gewaarborgd. Dit blijkt ook uit het feit dat er veelal alleen (ongeval)meldingen zijn gedaan met een licht en incidenteel karakter. Er is helaas één melding noodzakelijk geweest naar de Arbeidsinspectie.

Tijdens de audits is er naast veiligheid veel aandacht voor werkgerelateerde gezondheidsaspecten, zoals werkdruk en agressie, maar ook voor welzijnsaspecten zoals een gezonde werkomgeving en leefstijl van de werknemers.

Bij het bedrijfsdeel Groenbouw en Milieu heeft eind mei de jaarlijkse opvolgingsaudit voor OHSAS 18001:2007 plaatsgevonden. Uit de rapportage hiervan blijkt dat Delta op proactieve wijze en in voldoende mate aandacht heeft voor Arbozaken. Het certificaat wordt daarmee gecontinueerd.

Eind 2009 is er een medewerkersonderzoek uitgevoerd, waarin gemeten wordt hoe medewerkers het werken bij delta beleven en de organisatie ervaren. Er wordt een relatie gelegd met hun behoeften en beleving van diverse organisatiedoelen.

Opvallende conclusie uit het rapport is dat de medewerkers Delta een hoog rapportcijfer geven. Op de vraag of men nog lang bij Delta wil blijven werken was het cijfer zelfs een 9.1. Hier kan een probleem ontstaan in verband met de focus “zo regulier mogelijk en aangepast waar nodig”. Jonge medewerkers geven een hoog cijfer voor de leiding en voor de aandacht die Delta heeft voor hun ontwikkeling. De verbeterpunten zijn vastgelegd in een plan van aanpak per bedrijf en voor een groot deel ook al uitgevoerd.

Milieu

Begin december 2010 heeft een controle plaatsgevonden, door een milieuambtenaar van de gemeente Zutphen en een handhaver van Waterschap Rijn en IJssel om vast te stellen of Delta de voorschriften uit het “Activiteitenbesluit” en aanverwante wet- en regelgeving naleeft. Uit de rapportage bleek wederom dat Delta veel zorg besteedt aan de naleving van de milieuvoorschriften.

Opleidingen

In aansluiting op onze doelstelling medewerkers te willen ontwikkelen en hun inzetbaarheid te vergroten is er in 2010 fors geïnvesteerd in opleidingen. We staan geregistreerd als erkend leerbedrijf en zijn gerechtigd om BBL-opleidingen te laten organiseren. De beroeps begeleidende opleidingen maken deel uit van ons opleidingsaanbod. De subsidieregeling voor scholingskosten is voor deze opleiding van toepassing. In 2010 hebben in totaal 44 personen deelgenomen aan een BBL-opleiding niveau 1, 7 personen niveau 2 en 10 personen niveau 3.

Naast BBL-opleidingen organiseren we tal van andere opleidingen gericht op het aanleren van werknemerscompetenties, veilig werken en vakbekwaamheid. In totaal hebben 169 personen een specifieke opleiding gevolgd betreffende veiligheid en arbeidsomstandigheden. Tevens zijn voor stafmedewerkers en leidinggevendenden diverse opleidingen georganiseerd, o.a. verzuimbegeleiding en omgaan met psychische handicaps.

In 2010 volgden 298 medewerkers een opleiding, en een groot aantal daarvan volgden meerdere opleidingen. In totaal hebben 743 deelnemers een opleiding gevolgd in 2010.

Voor een aantal opleidingen is ESF-subsidie aangevraagd en toegekend. Deze subsidie zal in 2011 worden ontvangen en verantwoord.

Overzicht opleidingskosten in 2010 – 2008

	2010	2009	2008
Totaal opleidingskosten	€ 355.000	€ 398.000	€ 332.000
Ontvangen subsidie	€ 125.000	€ 119.000	€ 113.000
Per saldo opleidingskosten	€ 230.000	€ 279.000	€ 219.000
Aantal deelnemers aan opleidingen	767	818	630

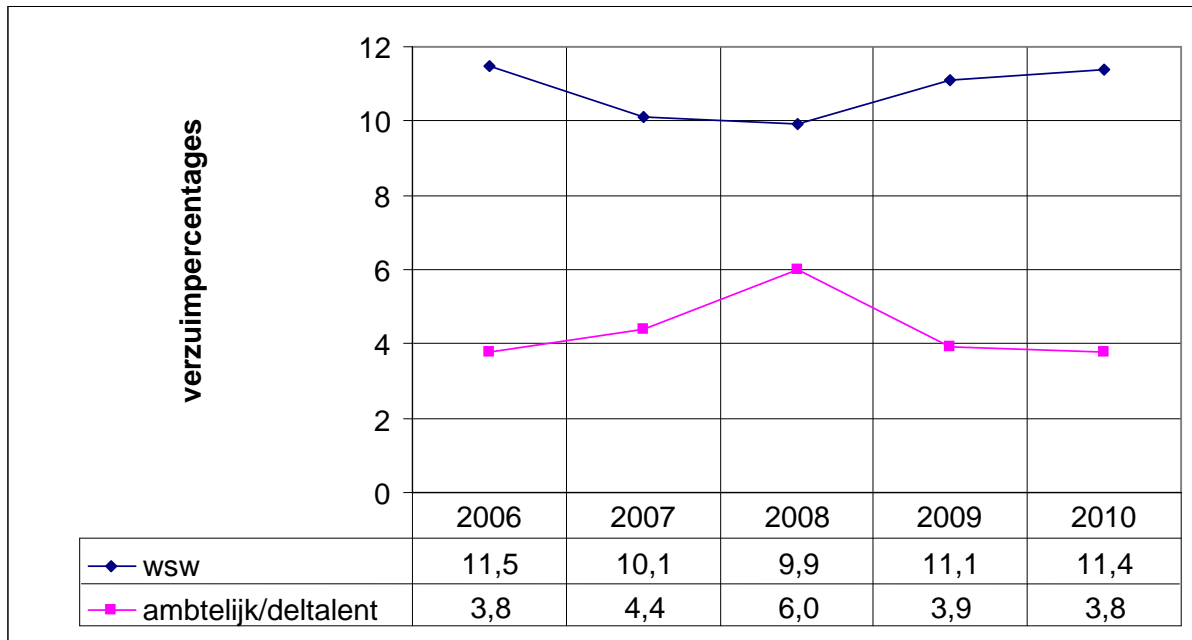
Ziekteverzuim

Het aantal uren dienstverlening van de bedrijfsarts is dit jaar iets toegenomen.

Het ziekteverzuim van de sw-medewerkers is licht toegenomen. Het ziekteverzuim van de ambtelijk en Deltalentmedewerkers is vrijwel gelijk gebleven.

In 2010 is er verzuimtraining gehouden voor leidinggevend en consultants.

Bij de doelgroep die via Direct Werk bij ons werkzaam is, wordt intensief aandacht besteedt aan verzuim en verzuimgedrag. Voor deze doelgroep leggen wij echter geen verzuimcijfers vast.



Regeling ongewenste omgangsvormen

In het jaar 2010 zijn de twee vertrouwenspersonen ongewenste omgangsvormen benaderd door in totaal 14 personen. Geen enkele klacht is formeel voorgelegd aan de klachtencommissie ongewenste omgangsvormen.

Commissies

We kennen twee commissies die de directie en het bestuur ondersteunen en adviseren.

De Bezwaar- en geschillencommissie behandelt bezwaarschriften in het kader van de Awb, geschillen die voortvloeien uit de arbeidsverhouding tussen werkgever en Wsw-werknemer en klachten zoals bedoeld in artikel 9 Awb.

Er zijn in 2010 geen bezwaarschriften ontvangen, waardoor de commissie in 2010 geen bijeenkomst heeft gehad.

Het doel van de commissie voor Georganiseerd Overleg is overleg te laten plaatsvinden tussen het bestuur van Delta en de verenigingen van overheidspersoneel, aangaande aangelegenheden van algemeen belang voor de rechtspositie van ambtenaren in dienst bij Delta.

In 2010 is er geen aanleiding geweest om de commissie te laten vergaderen.

1.3 Financieel beleid

Uitgangspunt voor ons financieel beleid is dat we met een sluitende exploitatie werken zonder een bijdrage van de gemeenten in de exploitatiekosten te vragen. Bedrijfseconomische risico's dienen afgedekt te zijn door adequate voorzieningen en bestemmingsreserves. Er is een zodanige algemene reserve dat tegenvallers tot in zekere mate kunnen worden opgevangen.

Het jaar 2010 is afgesloten met een positief resultaat van € 26.000. In dit resultaat zijn de mutaties in de voorzieningen en bestemmingsreserves verwerkt, hetgeen betekent dat het bestuur dit resultaat een bestemming kan geven.

Resultatenanalyse

(bedragen x € 1.000,-)	Werkelijk 2010	Begroting 2010	Werkelijk 2009
Rijkssubsidie	26.122	26.045	26.218
Doorbetaalde rijkssubsidie	- 2.748	- 3.032	- 2.955
Kosten Begeleid werken	- 319	- 307	- 329
Loonkosten Sw-medewerkers	- 22.636	- 22.007	-21.888
Subsidieresultaat (A)	419	699	1.046
Toegevoegde waarde	7.543	7.561	7.917
Overige bedrijfsopbrengsten	316	158	172
Loonkosten ambtelijke medewerkers	- 4.807	- 4.772	- 4.592
Afschrijvingen vaste activa	- 444	- 515	- 472
Overige bedrijfskosten	- 3.282	- 3.256	- 3.718
Bedrijfsresultaat (B)	- 674	- 824	- 693
Saldo van financiële baten en lasten (C)	85	60	25
Exploitatieresultaat (A+B+C)	- 170	- 65	378
Mutatie bestemmingsreserves (D)	196	75	176
Netto exploitatieresultaat (A+B+C+D)	26	10	554

Het exploitatieresultaat voor mutatie in de bestemmingsreserves is lager dan begroot in 2010 en lager dan in 2009. Dit slechtere resultaat kan voornamelijk worden verklaard uit een lager subsidieresultaat. Het subsidieresultaat vertoont een verslechtering ten opzichte van vorig boekjaar, doordat we geen indexatie op de subsidie per standardeenheid hebben gekregen en de loonkosten per sw-medewerker wel zijn gestegen. De verslechtering ten opzichte van de begroting is te verklaren doordat we een hoger aantal se hebben gerealiseerd en de gemiddelde loonkosten per Sw-medewerker hoger zijn dan de subsidie per medewerker. Het bedrijfsresultaat daarentegen is vrijwel gelijk aan het resultaat in 2009, maar laat een verbetering zien ten opzichte van de begroting. Dit wordt vooral veroorzaakt door hogere overige bedrijfsopbrengsten en lagere afschrijvingskosten.

De rentebaten hebben zich in 2010 weer deels hersteld. De hogere opbrengsten komen voort uit het voor langere tijd uitzetten van overtollige liquide middelen d.m.v. de aankoop van obligatieleningen in de loop van 2009.

De vrijval uit de bestemmingsreserves is hoger dan begroot. In het jaar 2009 zijn we begonnen met de omvorming van ons Sw-bedrijf naar een werk- en activeringsbedrijf. Deze actie is in 2010 doorgezet. Een deel van de kosten om deze omvorming te realiseren wordt ten laste van de bestemmingsreserves gebracht.

Voor een uitgebreide toelichting wordt verwezen naar de toelichting op de programmarekening.

Investerings / desinvesteringen

De totale investeringen in 2010 bedroegen € 243.000. De desinvesteringen bedroegen € 28.000. De investeringen en desinvesteringen betreffen voornamelijk vervanging respectievelijk buiten gebruikstelling van machines en vervoermiddelen.

2. Paragrafen

2.1 Weerstandsvermogen

De in de jaarrekening opgenomen bedragen voor reserves en voorzieningen zijn gebaseerd op de in de nota weerstandsvermogen vastgestelde uitgangspunten.

Algemene reserve

De algemene reserve is uit voordelige exploitatiesaldi gevormd om eventuele toekomstige tegenvallers in de exploitatie op te vangen. Het gewenste saldo van deze reserve bedraagt tenminste 10% en maximaal 15% van het totaal van de programmarekening. Voor 2010 betekent dit een minimumniveau van € 3.273.000 en een maximumstand van € 4.910.000. De algemene reserve op 31 december 2010 bedraagt € 4.115.000. Dat is 13% van het totaal van de programmarekening.

Bestemmingsreserves

De bestemmingsreserves bestaan uit:

- Een bestemmingsreserve nieuwe samenwerkingsrelaties.
In 2010 is € 36.000 aan deze bestemmingsreserve onttrokken ter dekking van kosten in het kader van onze samenwerking met het ROC. Delta verzorgt in samenwerking met het ROC taal- en rekenonderwijs voor personen uit de Sw-doelgroep.
- Een bestemmingsreserve omvorming naar activeringsbedrijf.
In 2010 is € 300.000 aan deze bestemmingsreserve toegevoegd uit het voordelig saldo voorgaand boekjaar. In 2010 is € 160.000 aan deze bestemmingsreserve onttrokken ter dekking van de aanschafkosten van geautomatiseerde hulpmiddelen, opleidingskosten en de kosten van extra personele inzet.
- Een bestemmingsreserve overrealisatie taakstelling.
In 2010 is € 100.000 aan deze bestemmingsreserve toegevoegd uit het voordelig saldo voorgaand boekjaar. In 2010 vonden geen onttrekkingen plaats.

Voorzieningen

Voor kwantificeerbare en voorzienbare kosten zijn de volgende voorzieningen getroffen:

- de voorziening voor groot onderhoud;
- de voorziening regeling FPU-gemeenten;
- de voorziening voor werkloosheidsverplichtingen.

De toelichting op de voorziening groot onderhoud is opgenomen onder paragraaf Onderhoud kapitaalgoederen.

Voor de verplichtingen aan het ambtelijk personeel ingevolge FPU-gemeenten is een voorziening gevormd. Jaarlijks wordt het bedrag van de nieuwe verplichtingen aan de voorziening toegevoegd en worden de werkelijke uitgaven op de voorziening in mindering gebracht.

De voorziening voor werkloosheidsverplichtingen wordt gevormd uit de lopende programmarekening. De kosten uit hoofde van werkloosheidsverplichtingen worden op deze voorziening in mindering gebracht.

Alle voorzieningen hebben ultimo boekjaar een zodanige omvang dat de toekomstige verplichtingen zijn afgedekt. Voor een toelichting op de stand van de voorzieningen wordt verwezen naar de toelichting op de jaarrekening.

2.2 Onderhoud kapitaalgoederen

Voor het groot onderhoud aan de bedrijfspanden is een voorziening getroffen. De voorziening is bedoeld voor een gelijkmatige spreiding van de onderhoudskosten over een langere periode. De panden verkeren in een goede staat van onderhoud. Het saldo van de voorziening groot onderhoud per 31 december 2010 is voldoende om de kosten in de periode 2011 - 2020 af te dekken.

Er zijn geen andere kapitaalgoederen waarvoor een voorziening gewenst is.

Ten aanzien van het uitgevoerde onderhoud wordt verwezen naar het onderdeel Huisvesting.

2.3 Financiering

In 2010 zijn geen belangrijke wijzigingen in de financiering opgetreden. Investeringskredieten konden uit de aanwezige middelen worden gefinancierd. Op de langlopende lening werden de overeengekomen reguliere aflossingen gedaan. Er zijn geen langlopende borgstellingen of andere garanties verstrekt.

Treasuryparagraaf

We voldeden in het jaar 2010 zowel aan de wettelijke eisen voor wat betreft de kasgeldlimiet voor vlottende schulden als de renterisiconorm voor langlopende schulden. Hieronder volgt een samenvatting van de berekening van de kasgeldlimiet en renterisiconorm.

Kasgeldlimiet

Gemiddelde overschot liquide middelen	€	2.262.000
Kasgeldlimiet	€	2.684.000
Ruimte tot kasgeldlimiet	€	<u>4.946.000</u>

De kasgeldlimiet wordt berekend door het wettelijke percentage (8,2%) te vermenigvuldigen met het totaal van de programmarekening. Hieronder wordt verstaan de omzet plus overige opbrengsten plus de rijksbijdrage.

Renterisiconorm

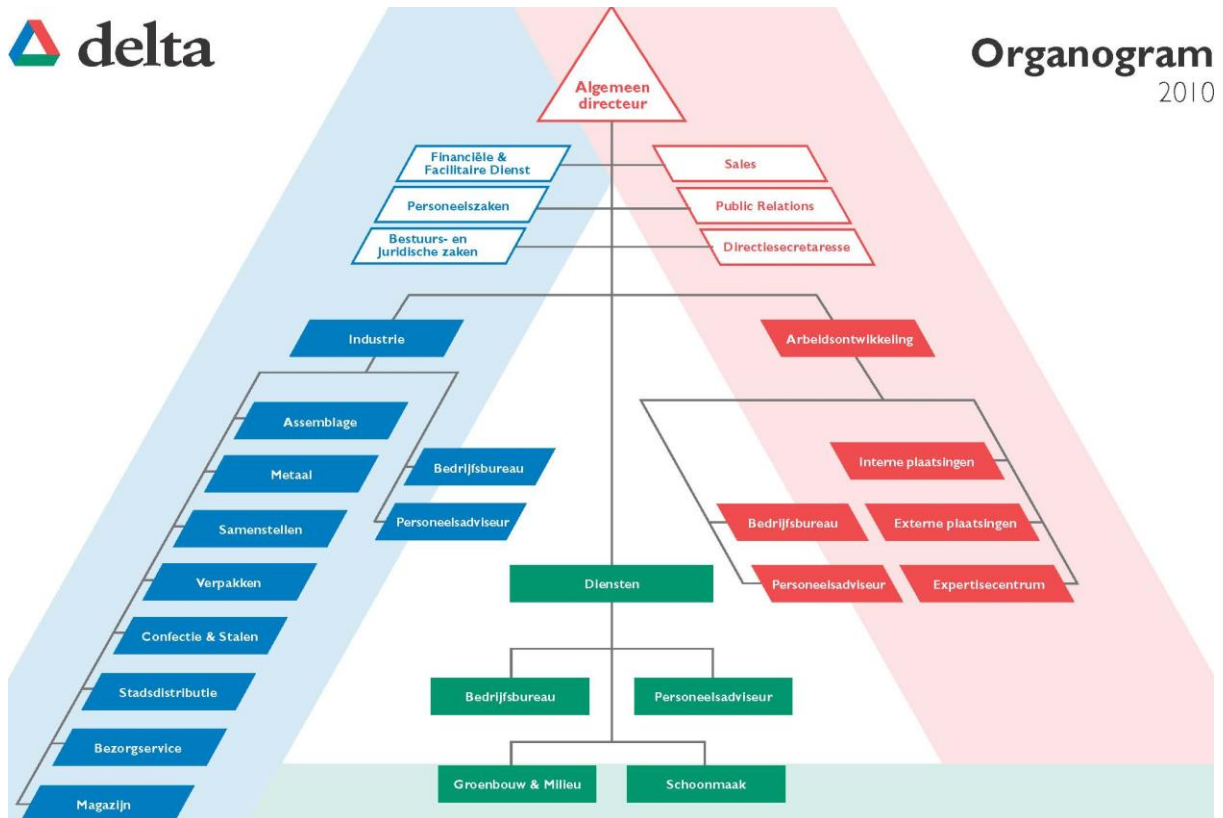
Renterisiconorm in 2010 (minimumnorm)	€	2.500.000
Aflossingen in 2010	€	57.000
Ruimte tot renterisiconorm	€	<u>2.443.000</u>

De renterisiconorm wordt berekend door de vaste schuld per 1 januari (€ 624.000) te vermenigvuldigen met het wettelijke percentage (20%). Onze vaste schuld is dermate laag, dat bovenstaande berekening leidt tot een renterisiconorm onder de minimumnorm van € 2.500.000. In bovenstaande opstelling is daarom uitgegaan van de minimumnorm.

2.4. Bedrijfsvoering

Organisatie

Onze bedrijfsactiviteiten zijn verdeeld over gespecialiseerde, zelfstandig opererende en herkenbare units. De units vormen de op de eigen markt en product en/of dienst gerichte delen van de organisatie die, binnen centraal gestelde grenzen, de ruimte hebben om zelfsturend te functioneren. Verwante units zijn samengevoegd in een bedrijf. De unit ondersteunende stafactiviteiten zijn ondergebracht op bedrijfsniveau. Er is een centrale staf waarin de centrale beleidstaken en de centrale uitvoerende taken zijn ondergebracht. Hieronder volgt het organogram van Delta.



Public relations

Public relations richt zich op externe communicatie met onze gemeenten, opdrachtgevers, personen uit de doelgroep en andere belangstellenden. Daarnaast levert Public relations een belangrijke bijdrage aan de interne communicatie met onze werknemers. Doel van deze communicatie is om informatie te verschaffen dan wel de betrokkenheid bij Delta te vergroten. Jaarlijks wordt een actieplan opgesteld en uitgevoerd. Communicatie vindt plaats aan de hand van periodieke uitgaven aan personeel en relaties zoals ons personeelsblad De Driehoek, nieuwsbrief People Planet Delta en het Delta Magazine voor relaties, maar ook door middel van onze website, rondleidingen of andere activiteiten.

Het jaar 2010 begon met een gezamenlijke nieuwjaarsbijeenkomst bij de Hanzehof in Zutphen. Drie medewerkers vertelden hun verhaal en werden op een bijzondere manier in het zonnetje gezet. Evenals voorgaande jaren werden er weer rondleidingen door het bedrijf aan de Handelskade verzorgd. In mei kwam er een groep uit Estland die maar liefst een week lang bij Delta op bezoek was. Ook bezochten diverse gemeenten en cliëntenraden ons bedrijf. Elke keer is weer te zien hoe de visie van bezoekers op Delta verandert door te laten zien waar wij mee bezig zijn.

Om de SW meer te promoten is er in 2010 voor diverse onderdelen een bedrijfsfilm gemaakt, ondermeer voor Delta Industrie en Delta Diensten. Alle films zijn te downloaden van onze website. Het weekeinde van 10 en 11 juli deed Delta Groenbouw mee aan de Plattelandsdagen op landgoed 't Zelle. Onze stand werd bemand door werknemers uit alle geledingen van Delta. Tijdens de Dag van de Duurzaamheid presenteerde Delta Stadsdistributie zich en Delta Groenbouw nam weer deel tijdens de Bokbierdag in Zutphen in oktober.

Met de Hanzehof is het najaar een voordelig contract afgesloten waardoor medewerkers van Delta met korting naar voorstellingen in de Hanzehof kunnen gaan.

Het jaar werd afgesloten met een dag rond het thema Social Media voor relaties. Die dag werd de tweejaarlijkse Delta Award uitgereikt aan Mepal in Lochem. Sutfene en SKBG waren eveneens genomineerd.

Huisvesting

Alle bedrijfsactiviteiten zijn ondergebracht in ons hoofdgebouw aan de Handelskade in Zutphen. Met ingang van 2009 huren we een aangrenzend bedrijfspand gelegen aan de Industrieweg. Voor een aantal activiteiten in de regio huren we kleine regiokantoren en/of opslagruimte. In 2010 zijn onderhoudsprojecten aan ons hoofdgebouw gerealiseerd. De kosten die verband houden met het groot onderhoud van ons hoofdgebouw en de kosten inzake aangebrachte verbeteringen aan onze bedrijfspanden worden ten laste van de voorziening groot onderhoud gebracht.

Overzicht projecten uitgevoerd ten laste van de voorziening groot onderhoud in 2010

	2010
Verbouwing hoofdingang/balie	€ 392.000
Tuin en patio's	€ 42.000
Telefooncentrale	€ 25.000
Interne verbouwingen	€ 17.000
Overige onderhoudswerkzaamheden	€ 41.000
Totaal kosten ten laste van voorziening groot onderhoud	€ 517.000

Informatievoorziening

In 2010 is in totaal voor € 14.000 geïnvesteerd in hard- en software. Het betreft uitbreiding van licenties en vervanging van hardware.

Bedrijven

De hier verantwoorde Sw-formatie betreft uitsluitend de Sw-medewerkers die bij of via onze bedrijven in dienst zijn, dus exclusief Sw-medewerkers werkzaam bij andere Sw-bedrijven.

Zoals uit onderstaand overzicht blijkt, is de toegevoegde waarde in 2010 verder onder druk komen te staan. Dit heeft geresulteerd in een daling van de toegevoegde waarde op totaalniveau van bijna 5%. In de toelichting per bedrijf worden de belangrijkste ontwikkelingen binnen de verschillende bedrijven weergegeven.

Overzicht toegevoegde waarde en gemiddelde formatie Sw per activiteit

	Toegevoegde waarde in €			Gemiddelde formatie Sw in fte		
	2010	2009	2008	2010	2009	2008
Assemblage	569.000	639.000	581.000	101,4	97,9	91,1
Metaal	368.000	697.000	913.000	35,2	49,0	51,9
Samenstellen	65.000	77.000	-	54,1	52,6	-
Verpakken	238.000	223.000	-	56,5	55,9	-
Samenstellen en Verpakken	-	-	360.000	-	-	102,2
Confectie en Stalen	223.000	197.000	224.000	38,6	38,7	38,1
Bezorgservice (incl. stadsdistributie)	292.000	2.000	-	49,0	-	-
Staf (inclusief magazijn)	2.000	1.000	-	13,7	11,6	11,0
Totaal Delta Industrie	1.757.000	1.836.000	2.078.000	348,5	305,7	294,3
Schoonmaak	1.029.000	1.029.000	941.000	108,5	108,1	108,6
Bezorgservice	-	390.000	361.000	-	53,9	56,9
Bedrijfsrestaurant	45.000	31.000	30.000	16,1	11,5	9,6
Groenbouw en Milieu	2.717.000	2.625.000	2.462.000	186,6	189,7	191,1
Staf (inclusief werkplaats)	-	-	-	9,6	7,2	6,1
Totaal Delta Diensten	3.791.000	4.075.000	3.794.000	320,8	370,4	372,3
Detachering	1.317.000	1.177.000	1.168.000	122,8	106,7	102,1
Begeleid werken	-	-	-	35,0	38,9	37,6
Interne plaatsingen/trajecten (voorheen: Expertisecentrum)	678.000	829.000	602.000	3,7	6,0	6,5
Staf	-	-	-	1,4	1,3	1,0
Totaal Delta Arbeidsontwikkeling	1.995.000	2.006.000	1.770.000	162,9	152,9	147,2
Centrale stafdiensten	-	-	-	10,3	9,8	10,5
Totaal	7.543.000	7.917.000	7.642.000	842,5	838,8	824,3

Het bedrijf Delta Industrie

Het bedrijf Delta Industrie bestaat uit verschillende activiteiten die worden gekenmerkt door bedrijfsprocessen waar het verwerken van materialen centraal staat. Deze activiteiten worden ondersteund door een gezamenlijk bedrijfsbureau.

In 2010 is de activiteit Metaal qua omvang bijna gehalveerd van 47 naar 29 fte. Dit werd gerealiseerd door de medewerkers te laten uitstromen naar dienstverlenende buitenactiviteiten of naar externe bedrijven, al dan niet individueel of groepsgewijs gedetacheerd.

Teneinde Sw-medewerkers eraan te laten wennen om buiten Delta te werken, is ook in 2010 sterk ingezet op het uitbreiden van werken op locatie. Helaas hebben we in het derde kwartaal afscheid moeten nemen van een relatie waar gemiddeld 30 fte actief op locatie werkte. Een groot deel van deze groep mensen konden duurzaam worden geplaatst in dienstverlenende buitenactiviteiten. De totale omvang van het bedrijf Industrie nam met name door bovenstaande activiteiten af met 25 fte.

De activiteit Stadsdistributie is in 2010 geïntegreerd met Post en Magazijn tot de unit Bezorgservice. De organisatie van deze dienstverlenende activiteit is dit jaar verstevigd teneinde meer post en pakketten te kunnen verwerken. Er is een samenwerkingsverband met Green City Distribution aangegaan met als doel ook de distributie van pallets en rolcontainers voor de binnenstad van Zutphen te kunnen realiseren en daarmee het vrachtverkeer verder te reduceren.

Het bedrijf Delta Diensten

In 2010 heeft Delta Diensten voldoende werkopdrachten gegenereerd om de SW-populatie een passende werkplek en een ontwikkeltraject te bieden. De werkportefeuille is in 2010 echter wel onder druk komen te staan. Door de toenemende aanbestedingscultuur bij met name overheidsinstellingen is werk dat altijd was voorbehouden aan de SW-doelgroep gegund aan regulier marktpartijen.

Deze bedreiging kan omgezet worden naar een kans, door de samenwerking met reguliere bedrijven op te zoeken. In 2010 is daar een marktverkenning op verricht. Het betreft het onderzoeken van meer structurele en strategische samenwerkingsmogelijkheden met bedrijven waar we nu al mee samenwerken. Daarnaast hebben we de juridische mogelijkheden voor sociaal aanbesteden en inbesteding onderzocht. Dit om de gemeentelijke werkopdrachten te behouden en uit te breiden door mee te liften op aanbestedingen. Strategische samenwerking met reguliere bedrijven is ook wenselijk om de instroom, doorstroom en uitstroom naar zo regulier mogelijk werk mogelijk te maken. Niet alleen voor de SW doelgroep, maar ook in het kader van de brede doelgroep met grote afstand tot de arbeidsmarkt. Schoonmaak, Groenvoorziening en Catering zijn werksoorten die zeer goed passend werk bieden om de brede doelgroep te ontwikkelen op werknemers- en vakvaardigheden en deze sectoren bieden volop werkgelegenheid.

Het bedrijf Delta Arbeidsontwikkeling

Het jaar 2010 stond in het teken van verdere professionalisering en kwalitatieve investeringen in de dienstverlening. Naast alle werkzaamheden binnen de wet sociale werkvoorziening, was er sprake van een groei van het aantal diensten voor een brede doelgroep met een grote afstand tot de arbeidsmarkt. Steeds meer zichtbaar werd de bedrijfsmatige aanpak in combinatie met gedrevenheid, inhoudelijke betrokkenheid en een sterke focus op 'zo regulier mogelijk en aangepast waar nodig'. Het organisatieontwikkelingstraject dat in 2009 werd ingezet, kende ook dit jaar een viertal hoofdlijnen. De administratieve organisatie kreeg verder gestalte. Er werd een stevig fundament gelegd door de uitrol van het trajectvolgsysteem. Daaraan ging het uitschrijven van alle diensten vooraf en werden uren zo efficiënt mogelijk toegewezen. Een gemiddelde caseload voor consultants en jobcoaches werd ingevoerd. Kosten en baten waren maandelijks middels betrouwbare exploitatiegegevens beschikbaar. Kwalitatief werden er een aantal belangrijke impulsen gegeven aan het primaire proces. Het werken met het methodisch instrument Dariuz voor diagnose, praktijkassessment en loonwaardebepaling werd verder geïntegreerd. Door middel van gerichte trainingen, intervisie en studiemiddagen werd er ván en met elkaar geleerd met als thema's wet- en regelgeving, specifieke beperkingen in relatie tot werk, methodisch en resultaatgericht werken en de veranderingen in de benadering van werkgevers door de inzet van loonwaardebepaling bij detacheringen en bemiddeling. Met het Praktijkonderwijs Zutphen, ROC Aventus en Saxion Hogescholen werden samenwerkingsovereenkomsten gesloten. De komende jaren zullen tal van activiteiten stimulansen moeten geven aan 'een levenlang leren'.

In organisatorische zin werd gekozen om de afzonderlijke teams binnen één werkeenheid onder te brengen. Werkzaamheden binnen de Wet sociale werkvoorziening (detacheringen / begeleid werken), opdrachten van het UWV (re-integratie) en gemeentelijke opdrachten in het kader van praktijkonderzoek, leerwerktrajecten en detachering, werden vanaf het laatste kwartaal centraal gecoördineerd en uitgevoerd. In organisatorische zin werd er als zodanig al ingespeeld op de toekomst; 'één regeling' voor mensen met een grote afstand tot de arbeidsmarkt.

Financieel lag er een wederom een stevige uitdaging. Door het aantal declarabele uren af te bakenen binnen de overeengekomen opdrachten en dit strikt te bewaken, de formatie te herijken en tegelijkertijd zeer kostenbewust te sturen, werd uiteindelijk een positief resultaat behaald. Hiermee werd al een eerste voorschot genomen op de substantiële bezuinigingen waar de sw-sector, het UWV (re-integratiemiddelen) én gemeenten (participatiemiddelen) de komende jaren mee te maken zullen krijgen.

Een brede doelgroep waar Delta Arbeidsontwikkeling inmiddels prima op is toegerust, vertaalde zich ook in de cijfers van de uiteenlopende opdrachten.

Eind van het jaar waren 207 personen op de sw-wachlijst gestart met een voorschakeltraject. Hierbij werd succesvol gewerkt vanuit de nieuwe visie, 'zo regulier mogelijk en aangepast waar nodig'. Meer dan 50% startte het traject op een externe werkervaringsplek. Het aantal reguliere werkervaringsplaatsen in de private en publieke sector werd uitgebreid tot 125.

Aan ruim 56 personen werd een praktijkonderzoek aangeboden om vaardigheden in beeld te brengen en middels Dariuz een loonwaarde-advies te geven. Kenmerkend aan deze onderzoeken was dat ze veelal in reguliere werksituaties plaatsvonden. Daar waar dat regulier (nog) niet mogelijk was boden de werkbedrijven van Delta uitstekende werkplekken.

Er gingen 54 personen direct aan de slag in een traject 'werken naar vermogen', waarbij de uitkering volledig werd verloond.

Met behoud van uitkering startten 50 personen met een traject waarin werken en leren werd gecombineerd. Ook hier werd sterker dan voorheen gekoerst op praktijkassessment in een normale werksituatie en werd het vervolg ondersteund door jobcoaching.

Er werkten eind 2010, 158 medewerkers op sw-detacheringsbasis bij een werkgever. Het aantal medewerkers dat eind van het jaar in dienst was bij werkgevers in het kader van begeleid werken bedroeg 42.

Samenwerking in het netwerk ten behoeve van mensen met een grote afstand tot de arbeidsmarkt kreeg gedurende het jaar ook in meerdere projecten gestalte.

Eén daarvan betreft het project 'Investeren Loont' dat ook een doorloop heeft in 2011.

Dit is een samenwerkingsproject in het kader van het regionale Actieplan Jeugdwerkloosheid. Het werk-leeraanbod (Wet Investeren in Jongeren) werd succesvol aan 30 jongeren aangeboden in samenwerking met het ROC Aventus en Het Plein (werkplein Zutphen/Lochem).

Een tweede dat zeker het vernoemen waard is en ook doorloopt in 2011, betreft het project 'basishulp huishoudelijke verzorging'. Een samenwerking tussen Vérian als zorgaanbieder, het Plein en Delta als begeleidende organisatie en detacheerder.

Het bedrijfsplan voor 2010 had als titel 'Doorontwikkelen met een gedegen bedrijfsvoering en een gedragen visie'. Gelet op de geboekte kwalitatieve en kwantitatieve resultaten mag met tevredenheid op het afgelopen jaar worden teruggeblikt.

2.5 Verbonden partijen

Indien dit voor de bedrijfsvoering gewenst is, nemen we deel in of richten we private bedrijven op. Op 31 december 2010 namen we deel in:

Direct Werk B.V.

Direct Werk B.V. is in 2007 opgericht. Deze B.V. waarin wij en Wedeo ieder 50% van de aandelen hebben, heeft een brede doelstelling met betrekking tot integratie waarin het tijdelijk in dienst nemen van werkzoekenden als instrument tot reïntegratie nadrukkelijk tot de mogelijkheden behoort. De B.V. werkt kostendekkend. In 2010 waren gemiddeld per maand 82 personen in dienst (in 2009: 200 personen), waarvan 34 via Delta (in 2009: 62) en 48 via Wedeo (in 2009: 138).

Deltalent B.V.

Deltalent B.V. is in 2007 opgericht. De B.V. is 100% eigendom van Delta. Het doel van de vennootschap is het in dienst nemen van personeel en het doordetacheren hiervan aan ons en andere partijen. Nieuw management-, kader- en stafpersoneel wordt door deze B.V. in dienst genomen. Op 31 december 2010 waren 44 personen (42,2 fte) bij deze B.V. in dienst en aan ons doorgedetacheerd (ultimo 2009: 42 personen (39,9 fte)). De B.V. werkt kostendekkend.

Ribé Re-integratie B.V.

Ribé Re-integratie B.V. is in 2004 opgericht. De B.V. is 100% eigendom van Delta. Het doel van de vennootschap is het begeleiden en ondersteunen van werkzoekenden met een arbeidsbeperking bij het zoeken van passend werk op de reguliere arbeidsmarkt. Delta Arbeidsontwikkeling en Ribé Re-integratie B.V. werken nauw samen op het gebied van arbeidsintegratiediensten.

Driekant B.V.

Delta heeft een klein minderheidsbelang in Driekant B.V. Ultimo 2010 bezitten wij 2.268 aandelen van € 5 per aandeel, is € 11.340. Het aandelenkapitaal is € 450.000, verdeeld in 90.000 aandelen van € 5. Hiervan zijn geplaatst en volgestort 22.653 aandelen, is € 113.265. Over 2009 werd een voordelig resultaat behaald van bijna € 20.000. Het exploitatieresultaat is toegevoegd aan de algemene reserve. De algemene reserve bedraagt hierdoor € 13.000 negatief. Het resultaat over 2010 is nog niet bekend. De deelname in Driekant B.V. is afgewaardeerd tot nul.

Stichting het Volkshuis

Sinds begin 2008 zijn wij bestuurder van Stichting het Volkshuis. Doel van de deelname is het verbreden van het werkaanbod voor onze doelgroep. Er zijn plannen ontwikkeld en uitgevoerd voor verbetering van de bedrijfsvoering. In 2010 is een verbouwingsplan uitgevoerd. Wij verzorgen de financiering.

We verwachten dat Stichting het Volkshuis kostendekkend draait. Over 2010 werd een klein voordelig resultaat behaald van € 540. Dit exploitatieresultaat is toegevoegd aan de algemene reserve. Het eigen vermogen bedraagt hierdoor nog € 8.000 negatief.

3. Jaarrekening

BALANS PER 31 DECEMBER 2010

(bedragen x € 1.000,-)

ACTIVA	31 december 2010	31 december 2009
Vaste activa		
Totaal materiële vaste activa	3.499	3.722
Financiële vaste activa		
Deelnemingen	45	45
Obligaties	2.041	2.047
Totaal financiële vaste activa	2.086	2.092
Vlottende activa		
Vorraden	160	294
Handelsvorderingen	1.633	1.796
Overige vorderingen en overlopende activa	558	250
Liquide middelen	2.045	2.479
Totaal vlottende activa	4.396	4.819
Totaal generaal	9.981	10.633
PASSIVA	31 december 2010	31 december 2009
Eigen vermogen		
Algemene reserve	4.115	3.960
Bestemmingsreserves	1.283	1.079
Resultaat boekjaar	26	554
Totaal eigen vermogen	5.424	5.593
Vorzieningen		
Voorziening groot onderhoud	801	1.198
Overige voorzieningen	395	451
Totaal voorzieningen	1.196	1.649
Langlopende schulden		
Leningen	510	567
Kortlopende schulden		
Crediteuren	581	485
Aflossingsverplichtingen langlopende schulden	57	57
Overige schulden en overlopende passiva	2.213	2.282
Totaal kortlopende schulden	2.851	2.824
Totaal generaal	9.981	10.663
Verleende garantiestellingen en/of waarborgen	0	0

PROGRAMMAREKENING OVER 2010

(bedragen x € 1.000,-)

	werkelijk 2010	begroot 2010	werkelijk 2009
Netto omzet	9.042	9.301	9.197
Kosten ten laste van de omzet	1.499	1.740	1.280
	<hr/>	<hr/>	<hr/>
Toegevoegde waarde	7.543	7.561	7.917
Overige bedrijfsopbrengsten	316	158	172
	<hr/>	<hr/>	<hr/>
Netto opbrengsten	7.859	7.719	8.089
Loonkosten sw-medewerkers	22.636	22.007	21.888
Loonkosten ambtelijke medewerkers	4.807	4.772	4.592
Doorbetaalde rijksbijdrage	2.748	3.032	2.955
Kosten Begeleid Werken	319	307	329
Afschrijvingen vaste activa	444	515	472
Overige bedrijfskosten	3.282	3.256	3.718
	<hr/>	<hr/>	<hr/>
Totaal bedrijfslasten	34.236	33.889	33.954
	<hr/>	<hr/>	<hr/>
Bedrijfsresultaat (nadelig)	-26.377	- 26.170	- 25.865
Rijksbijdrage	26.122	26.045	26.218
Saldo van financiële baten en lasten	85	60	25
	<hr/>	<hr/>	<hr/>
Netto resultaat voor bijzondere baten	- 170	- 65	378
Onvoorziene en bijzondere baten	-	-	-
	<hr/>	<hr/>	<hr/>
Netto resultaat	- 170	- 65	378
Mutatie in bestemmingsreserve	196	75	176
	<hr/>	<hr/>	<hr/>
Resultaat na bestemming	26	10	554
	<hr/> <hr/>	<hr/> <hr/>	<hr/> <hr/>

STAAT VAN HERKOMST EN BESTEDING VAN MIDDELEN

(bedragen x € 1.000,-)

	werkelijk 2010	werkelijk 2009
Herkomst van middelen		
Resultaat lopend boekjaar	26	554
Afschrijvingen materiële vaste activa	438	462
Afwaarderingen financiële vaste activa	6	10
Desinvesteringen materiële vaste activa	28	34
Afronding	1	-
Totaal	<u>499</u>	<u>1.060</u>
Besteding van middelen		
Investeringen materiële vaste activa	243	357
Investeringen financiële vaste activa	-	2.057
Vrijval uit bestemmingsreserves	196	176
Per saldo vrijval uit voorzieningen	453	229
Aflossingen langlopende leningen	57	57
Totaal	<u>949</u>	<u>2.876</u>
Mutatie werkkapitaal	<u>- 450</u>	<u>-1.816</u>
Mutaties in werkkapitaal		
Vorraden	- 134	- 51
Handelsvorderingen	- 163	213
Overige vorderingen en overlopende activa	308	- 43
Liquide middelen	- 434	- 1.398
Totaal	<u>- 423</u>	<u>- 1.279</u>
Crediteuren	96	- 242
Overige schulden en overlopende passiva	- 69	779
Totaal	<u>27</u>	<u>537</u>
Mutatie werkkapitaal	<u>- 450</u>	<u>- 1.816</u>

GRONDSLAGEN VAN WAARDERING EN VAN BEPALING VAN HET RESULTAAT

Inleiding

Onderstaande grondslagen, waarop de waardering van activa en passiva en de resultaatbepaling is gebaseerd, zijn bedoeld als leidraad voor een juiste interpretatie van de financiële overzichten. De jaarrekening voldoet aan het Besluit Begroting en Verantwoording 2008 (BBV). Om de inzichtelijkheid van de jaarrekening te vergroten is de rubricering op onderdelen gewijzigd. De vergelijkende cijfers zijn conform de huidige rubricering aangepast.

Algemene grondslagen voor het opstellen van de jaarrekening

De waardering van de activa en passiva en de bepaling van het resultaat vinden plaats op basis van historische kosten. Tenzij bij de desbetreffende balanspost anders vermeld, worden de activa en passiva opgenomen tegen nominale waarde.

Voorzover het BBV niet anders voorschrijft, zijn de baten en lasten toegerekend aan het jaar waarop zij betrekking hebben. Winsten worden slechts genomen voorzover zij op balansdatum zijn gerealiseerd. Verliezen en risico's die hun oorsprong vinden voor het einde van het begrotingsjaar, worden in acht genomen indien zij voor het opmaken van de jaarrekening bekend zijn geworden.

Balans

Materiële vaste activa

De materiële vaste activa worden gewaardeerd op de aanschaffingsprijs verminderd met de afschrijvingen. Bij de waardering van de materiële vaste activa wordt rekening gehouden met een vermindering van hun waarde indien deze naar verwachting duurzaam is. In het boekjaar heeft een dergelijke vermindering niet plaatsgevonden. Met uitzondering van de grond vindt afschrijving plaats op basis van een vast percentage van de aanschaffingsprijs. Op de grond wordt niet afgeschreven.

De afschrijvingstermijnen in jaren luiden als volgt:

Voorzieningen aan terreinen	20
Gebouwen	25-40
Installaties	20
Machines	5-10
Inventarissen	10
Vervoermiddelen	4-5
Automatiseringsapparatuur	3-5

Financiële vaste activa

Deelnemingen worden gewaardeerd tegen verkrijgingsprijs verminderd met eventuele duurzame waardeverminderingen en aflossingen, of tegen lagere marktwaarde.

Obligaties worden gewaardeerd tegen verkrijgingsprijs of lagere marktwaarde op balansdatum, maar niet lager dan de nominale waarde.

Voorraden

Grond- en hulpstoffen worden gewaardeerd tegen standaard verrekenprijzen gebaseerd op de betaalde inkoopprijs. Waarderingsverschillen tussen standaard verrekenprijs en betaalde inkoopprijs worden als bedrijfsresultaat verantwoord.

Gereed product, halffabrikaten en onderhanden werk worden gewaardeerd tegen de fabricagekostprijs of indien lager tegen de verwachte marktwaarde. De fabricagekostprijs bestaat uit de kosten van grondstoffen, uitbestede werk, lonen en opslagen voor indirecte kosten.

Voor het risico dat voorraden incourant zijn, wordt een voorziening in mindering gebracht.

Vorderingen en overlopende activa

Vorderingen worden gewaardeerd tegen nominale waarde. Er is een voorziening voor dubieuze debiteuren getroffen. Deze voorziening is in mindering gebracht op de handelsvorderingen.

Liquide middelen

De liquide middelen zijn tegen nominale waarde opgenomen.

Algemene reserve

De algemene reserve dient als weerstandsvermogen. We streven naar een saldo van 10% tot 15% van de programmarekening. Hiertoe worden bijdragen uit de exploitatieresultaten aan de reserve toegevoegd.

Bestemmingsreserves

Er zijn de volgende bestemmingsreserves:

- een fonds gevormd ter dekking van kosten verbonden aan het ontwikkelen van nieuwe activiteiten in samenwerking met andere partijen;
- een fonds bestemd ter dekking van de kosten verbonden aan het omvormen van Sw-bedrijf naar een werk- en activeringsbedrijf;
- een fonds voor het opvangen van de financiële consequenties van een onvermijdelijke danwel gewenste overrealisatie.

Voorziening groot onderhoud

Deze voorziening is in het leven geroepen teneinde grote fluctuaties in de onderhoudskosten van de bedrijfspanden op te vangen.

Overige voorzieningen

De voorziening FPU-gemeenten is gevormd ter dekking van de toekomstige uitkeringen aan ambtelijk personeel dat gebruik maakt van de regeling FPU-gemeenten

De voorziening werkloosheidsverplichtingen ambtelijk personeel is gevormd ter financiering van de kosten van werkloosheidsuitkeringen voor ex-werknemers.

Langlopende leningen

De langlopende leningen worden gewaardeerd tegen nominale waarde. Het betreft schulden met een looptijd langer dan één jaar. De bedragen die binnen een jaar vervallen, worden opgenomen onder de kortlopende schulden.

Kortlopende schulden

De kortlopende schulden worden gewaardeerd tegen nominale waarde. Deze verplichtingen omvatten de binnen één jaar vervallende schulden.

Programmarekening

Netto omzet

De netto omzet betreft de aan derden geleverde goederen en diensten exclusief BTW, en de voorraadmutatie.

Kosten ten laste van de omzet

De kosten van grond- en hulpstoffen en uitbesteed werk worden berekend op basis van standaard verrekenprijzen of betaalde inkooprijzen.

Overige bedrijfsopbrengsten

Hieronder zijn begrepen de gemeentelijke bijdragen in de bestuurskosten. Conform het besluit van het Algemeen bestuur worden deze kosten door de gemeenten gedekt.

Loonkosten sw-medewerkers

Hieronder wordt verstaan de over het jaar verschuldigde salarissen, het betaalde vakantiegeld, de eindejaarsuitkering en de daarmee samenhangende sociale lasten en pensioenpremie verminderd met de in het verslagjaar ontvangen ziekengelden en arbeidsongeschiktheidsuitkeringen.

Loonkosten ambtelijke medewerkers

Hieronder wordt verstaan de over het jaar verschuldigde salarissen, het betaalde vakantiegeld, de eindejaarsuitkering en de daarmee samenhangende sociale lasten en pensioenpremie verminderd met de in het verslagjaar ontvangen ziekengelden. In deze post zijn tevens opgenomen de in het boekjaar betaalde loonkosten voor ingehuurd medewerkers van Deltalent B.V.

Overige bedrijfskosten

De overige bedrijfskosten worden berekend op basis van historische kosten.

Mutatie voorzieningen

Aan het einde van het boekjaar wordt het gewenste niveau van de voorzieningen vastgesteld. De mutatie voorzieningen is het bedrag dat aan de voorziening toegevoegd moet worden c.q. kan vrijvallen uit de voorziening om deze op het gewenste niveau te brengen.

Financiële baten en lasten

De financiële lasten bestaan uit de rentelasten van de langlopende geldleningen en de rentelasten van de rekening-courant.

De financiële baten bestaan uit de rentebaten van gelden geplaatst op de rekening-courant en op spaarrekeningen, gelden belegd in obligatieleningen en de ontvangen betalingskortingen.

Rijksbijdrage

Dit is de rijksbijdrage zoals bedoeld in artikel 8 tot en met 10 van de Wet sociale werkvoorziening.

Netto resultaat

Over de bestemming van het netto resultaat beslist het Algemeen Bestuur.

TOELICHTING OP DE BALANS

Materiële vaste activa (bedragen x € 1.000,-)	2010	2009
Boekwaarde op 1 januari	3.722	3.861
Bij: Investerings	243	357
Af: Desinvesteringen	28	34
Af: Afschrijvingen	438	462
Boekwaarde op 31 december	<u>3.499</u>	<u>3.722</u>

Verloopstaat materiële vaste activa (bedragen x € 1.000,-)

	Grond	Voorzieningen aan terreinen	Bedrijfs- gebouwen	Installaties	Machines	Inventaris	Vervoer- middelen	Hard- en software	Totaal
Oorspronkelijke aanschaffings- waarde per 1 januari 2010	945	248	6.414	1.821	1.915	335	1.303	491	13.472
Investerings in 2010	-	-	-	-	64	18	147	14	243
Desinvesteringen in 2010	-	-	-	-	25	-	75	-	100
Oorspronkelijke aanschaffings- waarde per 31 december 2010	945	248	6.414	1.821	1.954	353	1.375	505	13.615
Totaal van de afschrijvingen per 1 januari 2010	-	247	4.598	1.757	1.590	293	868	397	9.750
Afschrijvingen in 2010	-	-	141	5	97	14	150	31	438
Terugboeking afschrijvingen desinvesteringen in 2010	-	-	-	-	11	-	61	-	72
Totaal van de afschrijvingen per 31 december 2010	-	247	4.739	1.762	1.676	307	957	428	10.116
Boekwaarde per 1 januari 2010	945	1	1.816	64	325	42	435	94	3.722
Boekwaarde per 31 december 2010	945	1	1.675	59	278	46	418	77	3.499

Deelnemingen (bedragen x € 1.000,-)	2010	2009
Boekwaarde op 1 januari	45	45
Bij: Investerings	-	-
Af: Desinvesteringen	-	-
Af: Afschrijvingen	-	-
Boekwaarde op 31 december	<u>45</u>	<u>45</u>

Dit betreft de deelnemingen in het aandelenkapitaal van Ribé Reïntegratie B.V., Deltalent B.V., Direct Werk B.V. en Driekant B.V.

Ribé Reïntegratie B.V. is een regionaal werkend reïntegratiebedrijf. Het is een 100% deelneming. Het geplaatste aandelenkapitaal bedraagt € 18.000.

Deltalent B.V. heeft ten doel het in dienst nemen en ter beschikking aan ons stellen van personeel. Het is een 100% deelneming. Het geplaatste aandelenkapitaal bedraagt € 18.000.

Direct Werk B.V. heeft als doel het bieden van tijdelijke arbeidsovereenkomsten in het kader van arbeidsintegratietrajecten. Het is een joint venture van Delta en Wedeo waarbij elk bedrijf voor 50% deelneemt in het aandelenkapitaal. Ons aandeel in het geplaatste aandelenkapitaal is € 9.000.

Driekant B.V. is een leer-/werkorganisatie in Zutphen. We hebben een belang van 10% van het aandelenkapitaal. De aandelen zijn afgewaardeerd naar nul.

Obligaties	2010	2009
(bedragen x € 1.000,-)		
Boekwaarde op 1 januari	2.047	-
Bij: Aankoop obligaties	-	2.057
Af: Afwaarderingen	6	10
Boekwaarde op 31 december	<u>2.041</u>	<u>2.047</u>

Overzicht obligaties

Omschrijving	Looptijd	Nominale waarde	Balanswaarde 31-12-2010	Balanswaarde 31-12-2009
ABN Amro 3,75%	2014	200.000	202.600	202.600
Achmea Hypotheekbank 4,75%	2012	400.000	416.020	416.074
Cedulas TDA 4,5%	2013	300.000	300.000	307.754
Danske Bank 3,25%	2015	300.000	300.000	298.200
EIB 3,5%	2016	200.000	202.900	202.900
EU Union 3,625%	2016	400.000	410.540	410.540
Rabobank 4,25%	2014	200.000	209.160	209.160
Totaal 31 december		2.000.000	2.041.220	2.047.228

Vorraden	2010	2009
(bedragen x € 1.000,-)		
Grond- en hulpstoffen	96	120
Halffabricaten en gereed product	35	60
Onderhanden werk	-	83
Overige voorraden	50	50
Af: Voorziening voor incurante voorraden	21	19
Totaal	<u>160</u>	<u>294</u>

Handelsvorderingen	2010	2009
(bedragen x € 1.000,-)		
Handelsvorderingen	1.744	1.891
Af: Voorziening voor dubieuze debiteuren	111	95
Totaal	<u>1.633</u>	<u>1.796</u>

Overige vorderingen en overlopende activa (bedragen x € 1.000,-)	2010	2009
Nog te ontvangen van medewerkers	63	61
Nog te ontvangen rijkssubsidie van gemeenten en andere schappen	16	-
Rekening courant Stichting het Volkshuis	357	84
Nog te ontvangen rente	63	52
Pensioenpremies	2	-
Overige vorderingen en overlopende activa	57	53
Totaal	<u>558</u>	<u>250</u>

De vordering op werknemers ad € 63.000 betreft voorschotten aan personeelsleden onder andere in verband met deelname aan de fietsprivé-regeling.

Liquide middelen (bedragen x € 1.000,-)	2010	2009
Kas	3	2
Banken	2.042	2.477
Totaal	<u>2.045</u>	<u>2.479</u>

De maximale kredietfaciliteit in rekening-courant bij de Rabobank bedraagt € 1.500.000.

Algemene reserve (bedragen x € 1.000,-)	2010	2009
Saldo op 1 januari	3.960	3.901
Bij: Resultaatbestemming vorig boekjaar	154	59
Bij: afronding	1	-
Saldo op 31 december	<u>4.115</u>	<u>3.960</u>

Het bestuur heeft op 29 juni 2010 besloten uit het resultaat 2009 € 154.000 toe te voegen aan de algemene reserve.

Het bestuur heeft besloten om een algemene reserve te vormen ter grootte van 10% tot 15% van de programmarekening. Op basis van de programmarekening 2010 betekent dit een omvang van ongeveer € 3.273.000 tot € 4.910.000.

Bestemmingsreserves (bedragen x € 1.000,-)	2010	2009
Saldo op 1 januari	1.079	755
Bij: Resultaatbestemming vorig boekjaar	400	500
Af: Onttrekking uit bestemmingreserve	196	176
Saldo op 31 december	<u>1.283</u>	<u>1.079</u>

Ultimo boekjaar zijn de bestemmingsreserves als volgt samengesteld:

Fonds bestemd voor nieuwe samenwerkingsrelaties (bedragen x € 1.000,-)	2010	2009
Saldo op 1 januari	385	395
Bij: Resultaatbestemming vorig boekjaar	-	-
Af: Onttrekking uit bestemmingreserve	36	10
Saldo op 31 december	<u>349</u>	<u>385</u>

Fonds bestemd voor omvorming naar activeringsbedrijf (bedragen x € 1.000,-)	2010	2009
Saldo op 1 januari	234	-
Bij: Resultaatbestemming vorig boekjaar	300	400
Af: Onttrekking uit bestemmingreserve	160	166
Saldo op 31 december	<u>374</u>	<u>234</u>

Fonds bestemd voor overrealisatie taakstelling (bedragen x € 1.000,-)	2010	2009
Saldo op 1 januari	460	360
Bij: Resultaatbestemming vorig boekjaar	100	100
Af: Onttrekking uit bestemmingreserve	-	-
Saldo op 31 december	<u>560</u>	<u>460</u>

Resultaat boekjaar (bedragen x € 1.000,-)	2010	2009
Saldo op 1 januari	554	559
Bij: Voordelig resultaat lopend boekjaar	26	554
Af: Bestemming resultaat vorig boekjaar	554	559
Saldo op 31 december	<u>26</u>	<u>554</u>

Voorziening groot onderhoud (bedragen x € 1.000,-)	2010	2009
Saldo op 1 januari	1.198	1.186
Bij: Uit exploitatie	120	270
Af: Kosten ten laste van de voorziening gebracht	517	258
Saldo op 31 december	<u>801</u>	<u>1.198</u>

De kosten die in 2010 ten laste van de voorziening groot onderhoud zijn gebracht hebben grotendeels betrekking op de verbouwing van de hoofdingang/balie, de tuin en patio's, een nieuwe telefooncentrale en interne verbouwingen.

Overige voorzieningen (bedragen x € 1.000,-)	2010	2009
Saldo op 1 januari	451	692
Bij: Uit exploitatie	36	36
Af: Kosten ten laste van de voorziening gebracht	92	277
Saldo op 31 december	<u>395</u>	<u>451</u>

Op 31 december 2010 is het saldo van de overige voorzieningen als volgt opgebouwd:

Voorziening regeling FPU-gemeente (bedragen x € 1.000,-)	2010	2009
Saldo op 1 januari	253	327
Bij: Uit exploitatie	-	-
Af: Kosten ten laste van de voorziening gebracht	73	74
Saldo op 31 december	<u>180</u>	<u>253</u>

Voorziening werkloosheidsverplichtingen ambtelijk personeel (bedragen x € 1.000,-)	2010	2009
Saldo op 1 januari	198	365
Bij: Uit exploitatie	36	36
Af: Kosten ten laste van de voorziening gebracht	19	203
Saldo op 31 december	<u>215</u>	<u>198</u>

Langlopende leningen (bedragen x € 1.000,-)	2010	2009
Saldo op 1 januari	624	681
Af: Aflossingen dit jaar	57	57
	<u>567</u>	<u>624</u>
Af: Aflossingen komend boekjaar	57	57
Stand op 31 december	<u>510</u>	<u>567</u>

De aflossingen komend boekjaar zijn onder de kortlopende schulden opgenomen.

Overzicht langlopende leningen

verstrekker	jaar van ingang	rente	looptijd	hoofdsom	saldo op 31-12-2010	jaarlijkse aflossing
B.N.G.	2000	6,01%	20 jr.	€ 1.135.000	€ 567.000	€ 56.667

Overige schulden en overlopende passiva (bedragen x € 1.000,-)	2010	2009
Belastingen en sociale lasten	998	1.100
Project verkorting wachtlijst	220	278
Bonus Begeleid werken	237	141
Rekening courant Ribé Reïntegratie B.V.	113	211
Rekening courant Deltalent B.V.	143	124
Rekening courant Direct Werk B.V.	155	141
Nog te betalen rente	21	23
Pensioenpremies	36	39
Terug te betalen subsidies gemeenten	15	47
Vooruitontvangen bedragen	150	150
Overig	125	28
Totaal	<u>2.213</u>	<u>2.282</u>

Project verkorting wachtlijst betreft de subsidie uit de amendementen Verburg/Bussemaker die in de komende jaren worden besteed aan projecten ter verkorting van de wachtlijst. In 2010 is de overrealisatie taakstelling (2 se) gedekt uit deze balanspost.

De bonus Begeleid werken betreft de subsidie die wij van onze gemeenten hebben ontvangen inzake de door het rijk verstrekte bonus op de realisatie begeleid werken over de jaren 2007 tot en met 2009 minus de kosten die we in 2009 en 2010 hebben gemaakt om plaatsing van Sw-geïndiceerden op een externe werkplek in de vorm van detachering of begeleid werken te stimuleren.

NIET UIT DE BALANS BLIJKENDE VERPLICHTINGEN

Vakantierechten

De verplichting aan personeel inzake verloftegoeden en vakantiegeld bedraagt per 31 december 2010 € 1.782.000 (per 31 december 2009: € 1.638.000).

Dit bedrag is als volgt opgebouwd:
(bedragen x € 1.000,-)

	2010	2009
Verloftegoeden	849	745
Vakantiegeld	933	893
Totaal	<u>1.782</u>	<u>1.638</u>

RISICOPARAGRAAF

Milieu

Op 1 januari 1997 is een ingrijpende wijziging in werking getreden in het verjaringsrecht voor oude rechtsvorderingen tot vergoeding van schade door verontreiniging van lucht, water of bodem. Om te voorkomen dat milieuschadenvorderingen verloren gaan, kon voor 1 januari 1997 de verjaring worden gestuit.

Om eventuele verjaring van een dergelijk vorderingsrecht niet verloren te laten gaan, hebben in 1996 enkele partijen ons aansprakelijk gesteld voor bodemverontreinigingen. Uit een verkennend bodemonderzoek blijkt dat op één locatie "hoogst waarschijnlijk" sprake is van bodemverontreiniging. Over de mogelijke financiële risico's bestaat nog onduidelijkheid.

Zo ook hebben wij jegens derden de verjaring van enkele milieuschadenvorderingen gestuit.

TOELICHTING OP DE PROGRAMMAREKENING

Toegevoegde waarde (bedragen x € 1.000,-)	werkelijk 2010	begroting 2010	werkelijk 2009
Gefactureerde omzet	9.042	9.301	9.197
Voorraadmutatie	-		-
Totale omzet	<u>9.042</u>	<u>9.301</u>	<u>9.197</u>
Af: Kosten ten laste van de omzet	1.499	1.740	1.280
Toegevoegde waarde	<u><u>7.543</u></u>	<u><u>7.561</u></u>	<u><u>7.917</u></u>

Voor een specificatie van de toegevoegde waarde op activiteitsniveau wordt verwezen naar paragraaf 2.4 Bedrijfsvoering, onderdeel Bedrijven.

Overige bedrijfsopbrengsten (bedragen x € 1.000,-)	werkelijk 2010	begroting 2010	werkelijk 2009
Vergoeding van deelnemende gemeenten in de bestuurskosten	73	73	72
Boekwinsten op desinvesteringen	5	-	3
Vergoeding voor kosten van Ribé Reïntegratie B.V.	73	-	72
Overige inkomsten	165	85	25
Totaal overige bedrijfsopbrengsten	<u><u>316</u></u>	<u><u>158</u></u>	<u><u>172</u></u>

Voor een specificatie per gemeente van de vergoeding van gemeenten in de bestuurskosten wordt verwezen naar bijlage 1.

Loonkosten sw-medewerkers (bedragen x € 1.000,-)	werkelijk 2010	begroting 2010	werkelijk 2009
Bruto lonen	18.028		17.711
Sociale lasten	2.629		2.313
Pensioenpremie	2.002		1.928
Af: Ontvangen ziekengeld en arbeidsongeschiktheidsuitkeringen	23		64
Totaal loonkosten sw-medewerkers	<u><u>22.636</u></u>	<u><u>22.007</u></u>	<u><u>21.888</u></u>

Gemiddeld aantal fte sw in onze dienst (excl. medewerkers BW)	807	784	800
Loonkosten sw-medewerkers per fte (in €)	28.050	28.070	27.360

Loonkosten ambtelijke medewerkers (bedragen x € 1.000,-)	werkelijk 2010	begroting 2010	werkelijk 2009
Bruto lonen	2.160		2.410
Sociale lasten	202		207
Pensioenpremies	271		309
Loonkosten ingehuurd personeel via Deltalent B.V.	2.197		1.704
Loonkosten invalkrachten en vakantiewerkers	5		8
Af: Ontvangen ziekengeld en arbeidsongeschiktheidsuitkeringen	28		46
Totaal loonkosten ambtelijke medewerkers	<u><u>4.807</u></u>	<u><u>4.772</u></u>	<u><u>4.592</u></u>

Het gemiddeld aantal ambtelijke medewerkers (in fte)	88	88	84
Loonkosten per fte (in €)	54.625	54.227	54.667

Doorbetaalde rijksbijdrage (bedragen x € 1.000,-)	werkelijk 2010	begroting 2010	werkelijk 2009
Doorbetaalde rijksbijdrage	2.748	3.032	2.955

Het sw-bedrijf Wedeo in Doetinchem voert op onze aanwijzing de Wsw uit voor een deel van de gemeente Bronckhorst. In het jaar 2010 betalen we aan Wedeo de volledige rijksbijdrage per se voor 59,9 se (in 2009 63,7 se). Daarnaast betalen we in 2010 voor 41,6 se (in 2009 voor 45,4 se) uit onze gemeenten de rijksbijdrage door aan andere Sw-bedrijven.

Kosten Begeleid Werken (bedragen x € 1.000,-)	werkelijk 2010	begroting 2010	werkelijk 2009
Kosten Begeleid werken	319	307	329

Dit betreft de bedragen die we betalen aan werkgevers die medewerkers in het kader van Begeleid werken in dienst hebben genomen plus de bedragen die we hebben uitbetaald aan instanties die begeleidingswerkzaamheden uitvoeren.

Gemiddeld aantal fte met BW-dienstverband	35	40	39
Kosten Begeleid Werken per fte (in €)	9.114	7.675	8.436

Afschrijvingen vaste activa (bedragen x € 1.000,-)	werkelijk 2010	begroting 2010	werkelijk 2009
Afschrijving materiële vaste activa:			
• Voorzieningen aan terreinen	-		1
• Bedrijfsgebouwen	141		140
• Installaties	5		7
• Machines	97		103
• Inventarissen	14		14
• Vervoermiddelen	150		153
• Hard- en software	31		44
Totaal afschrijvingen materiële vaste activa	438	515	462
Afwaarderingen financiële vaste activa	6	-	10
Totaal afschrijvingen vaste activa	444	515	472

Overige bedrijfskosten (bedragen x € 1.000,-)	werkelijk 2010	begroting 2010	werkelijk 2009
Overige personeelskosten	1.181		1.337
Huren	161		172
Onderhoudskosten	599		643
Energieverbruik	336		345
Belastingen en verzekeringen	131		138
Dienstverlening door derden	122		167
Indirecte productiekosten	86		97
Verkoopkosten	126		93
Overige bedrijfskosten	366		420
Mutatie voorzieningen	174		306
Totaal overige bedrijfskosten	3.282	3.256	3.718

Mutatie voorzieningen

De post mutatie voorzieningen kan als volgt gespecificeerd worden:

(bedragen x € 1.000,-)	werkelijk 2010	begroting 2010	werkelijk 2009
Voorziening FPU-gemeenten	-	-	-
Voorziening dubieuze debiteuren	16	-	2
Voorziening incurante voorraden	2	-	-2
Voorziening groot onderhoud	120	120	270
Voorziening werkloosheidsverplichtingen	36	40	36
Totaal mutatie voorzieningen	<u>174</u>	<u>160</u>	<u>306</u>

Een negatief bedrag betekent dat er per saldo sprake is van een vrijval uit de voorziening. Een positief bedrag betekent dat er per saldo sprake is van een dotatie aan de voorziening.

Voor een toelichting op de diverse voorzieningen wordt verwezen naar de toelichting op de balans.

Rijksbijdrage (bedragen x € 1.000,-)	werkelijk 2010	begroting 2010	werkelijk 2009
Totaal rijksbijdrage	26.122	26.045	26.218
Doorbetaalde rijksbijdrage aan andere SW-bedrijven	- 2.748	- 3.032	- 2.955
Per saldo rijksbijdrage t.b.v. formatie Delta	<u>23.374</u>	<u>23.013</u>	<u>23.263</u>
Aantal door het rijk te vergoeden se (rijkstaakstelling)	963	962	961
Totaal gerealiseerde taakstelling in se	<u>965</u>	<u>962</u>	<u>968</u>
Overrealisatie	<u>2</u>	<u>-</u>	<u>7</u>
Rijksbijdrage per se (in €)	27.080	27.080	27.080

Saldo van financiële baten en lasten (bedragen x € 1.000,-)	werkelijk 2010	begroting 2010	werkelijk 2009
Rentelasten langlopende leningen	35		39
Overige rentelasten	6		4
Totaal rentelasten	<u>41</u>	<u></u>	<u>43</u>
Bij: Rentebaten	126		68
Netto rentebaten	<u>85</u>	<u>60</u>	<u>25</u>

De rentebaten op het saldo in rekening courant bij onze bank zijn begin 2009 fors gedaald. Om die reden is in de tweede helft 2009 een deel van de liquide middelen belegd in obligaties.

Mutatie in bestemmingsreserve (bedragen x € 1.000,-)	werkelijk 2010	begroting 2010	werkelijk 2009
Kosten ten laste van het fonds omvorming naar activeringsbedrijf	160		166
Kosten ten laste van het fonds voor nieuwe samenwerkingsrelaties	36		10
Totaal kosten ten laste van bestemmingsreserves	<u>196</u>	<u>75</u>	<u>176</u>

De kosten ten laste van het fonds omvorming naar activeringsbedrijf bestaan uit aanschafkosten geautomatiseerde hulpmiddelen, opleidingskosten, inhuur extern advies en tijdelijke uitbreiding ambtelijk personeel om de omvorming gestalte te geven.

De kosten ten laste van het fonds voor nieuwe samenwerkingsrelaties bestaan uit kosten voor taal- en rekenonderwijs voor personen uit de SW-doelgroep die in samenwerking met het ROC wordt gegeven.

OVERIGE GEGEVENS

Controleverklaring

Bestemming van het voordelig exploitatieresultaat over 2010

Zutphen, juni 2011

Het Algemeen Bestuur van DELTA;
overwegende;

- dat over het jaar 2010 een positief saldo beschikbaar is van € 26.000
- gezien het voorstel van het Dagelijks Bestuur d.d. maart 2011

Besluit:

aan het voordelig saldo over 2010, groot € 26.000 de navolgende bestemming te geven:

- € 26.000 toe te voegen aan de algemene reserve om deze op niveau te houden;

Het Algemeen Bestuur van DELTA,
voorzitter,
secretaris,

mw. P.C.M. Withagen
E.K. Horstman

Voorstel tot vaststelling van de jaarrekening 2010

Zutphen, juni 2011

Het Algemeen Bestuur van Delta;
overwegende;

- gezien het bepaalde in artikel 25 lid 1 van de Gemeenschappelijke Regeling Delta betreffende de uitvoering van de Wet sociale werkvoorziening;
- gezien het voorstel van het Dagelijks Bestuur d.d. maart 2011

Besluit:

de jaarrekening 2010 vast te stellen en ter kennisname aan te bieden aan Gedeputeerde Staten van Gelderland.

Het Algemeen Bestuur van DELTA,
voorzitter,
secretaris,

mw. P.C.M. Withagen
E.K. Horstman

4. Jaarverslag Deltaraad

De Deltaraad, de ondernemingsraad van Delta, vertegenwoordigt alle werknemers bij Delta en Deltalent B.V.

Het jaar 2010 stond voor de Deltaraad voor een groot deel uit de voorbereidingen op en de organisatie van de verkiezingen welke op 24 november 2010 hebben plaatsgevonden.

Samenstelling Deltaraad

Mevrouw Eggink heeft per 1 augustus 2010 haar lidmaatschap van de Deltaraad beëindigd. Haar plaats is per bovengenoemde datum ingenomen door de heer J. Krombos (reservekandidaat).

Verkiezingen

Op 24 november 2010 hebben de verkiezingen voor de Deltaraad plaatsgevonden.

Er mag geconstateerd worden dat het opkomstpercentage met 47,23% bijna 20% hoger lag dan bij de voorlaatste verkiezingen in 2008. De reden hiervan is dat de medewerkers van Detachering en Schoonmaak de mogelijkheid is geboden om hun stem schriftelijk uit te brengen. Voorts is er naast het 'vaste' stembureau ook een mobiel stembureau ingezet, welke iedere unit/afdeling binnen het Deltagebouw is langsgeweest.

De Deltaraad heeft van zes leden afscheid genomen. Zes nieuwe leden hebben zitting genomen in de nieuwe Deltaraad welke op 7 december 2010 is geïnstalleerd. Op diezelfde datum is het Dagelijks Bestuur gekozen.

Bedrijfszaken

De Deltaraad heeft zich onder andere beziggehouden met of was betrokken bij:

- de bedrijfsplannen voor 2010, het jaarverslag over 2009 en de begroting voor 2011;
- diverse Arbo-onderwerpen: het jaarverslag Ardyn (juni 2009-juni 2010), de Arbojaarplannen 2010, de deelname vanuit de Deltaraad in het Arbo-platform, het Periodiek Arbeids Geneeskundig Onderzoek (PAGO) en de Risico Inventarisatie & Evaluatie (RI&E);
- het jaarverslag over 2009 van de vertrouwenspersonen ongewenste omgangsvormen;
- de toetsing van het Rookbeleid;
- strategie Delta;
- BHV-structuur Delta;
- evaluatie Prikkelpremie en doorstroom stimuleringsregeling;
- Medewerker Onderzoek.

Adviesaanvragen

De volgende adviesaanvragen werden ontvangen en behandeld:

- inschakeling extern bureau i.k.v. strategische koerswijziging;
- voorstel afbouw activiteiten unit Metaal.

De Deltaraad heeft de adviesaanvraag met betrekking tot de inschakeling van een extern bureau t.b.v. de strategische koerswijziging van een positief advies voorzien.

De adviesaanvraag met betrekking tot de afbouw van de activiteiten van de unit Metaal is door de bestuurder ingetrokken. De directie heeft besloten om de huidige unit Metaal in verkleinde vorm voort te zetten in de bedrijfsvoering van Delta.

Instemmingsaanvragen

De volgende instemmingaanvragen, die te maken hebben met regelingen die veelal het personeel aangaan, werden ontvangen en besproken:

- start Commercieel Team;
- het Leeftijdsbewust personeelsbeleid;
- inbouw geautomatiseerde ritregistratie (Black Box) in busjes van Delta;
- de Werktijdenregeling 2011;
- Bijstelling Regeling BedrijfsHulpVerlening Delta.

De Deltaraad heeft ingestemd met 4 van de 5 aanvragen.

Voor de instemmingsaanvraag Leeftijdsbewust personeelsbeleid Delta is begin januari 2010 geen instemming verleend. De Deltaraad en Personeels Zaken zullen gezamenlijk een concreter beleid op gaan stellen.

Overleg Algemeen Bestuur

Er heeft in 2010 geen overleg met het Algemeen Bestuur plaatsgevonden. De reden hiervan was van tweeërlei aard, te weten de gemeenteraadsverkiezingen in maart 2010 en de verkiezingen van de Deltaraad in november 2010.

Er zal een informeel (kennismakings)gesprek gehouden worden medio 1ste kwartaal 2011.

Communicatie met de medewerkers

Via het personeelsblad "de 3hoek", de informatieborden, prikboards in de schaftwagens en het intranet worden de medewerkers geïnformeerd over de zaken die in de Deltaraad besproken en behandeld zijn. De medewerkers die buiten de muren van het Deltagebouw werken worden geïnformeerd per mail of per post.

5. Bijlagen

Bijlage 1 Verdeling bestuurskosten

Gemeentelijke bijdrage 2010 in de bestuurskosten

Bijdrage totaal € 73.000
idem per inwoner € 0,45

Gemeente	aantal inwoners per 1 januari 2009	bijdrage gemeente
Bronckhorst	37.900	17.000
Brummen	21.200	9.500
Lochem	33.300	14.900
Voorst	23.700	10.600
Zutphen	47.000	21.000
Totaal	163.100	73.000

Bijlage 2 WSW verantwoording 2010

Departement	Nummer Specifieke uitkering	INDICATOREN				
SZW	G1B Wet sociale werkvoorziening (Wsw)	Gemeentecode	Het totaal aantal geïndiceerde inwoners per gemeente dat een dienstbetrekking heeft of op de wachtlijst staat en beschikbaar is om een dienstbetrekking als bedoeld in artikel 2, eerste lid, of artikel 7 van de wet te aanvaarden op 31 december 2010	Het totaal aantal inwoners dat is uitgestroomd uit het werknemersbestand in 2010, uitgedrukt in arbeidsjaren	Het totaal aantal gerealiseerde arbeidsplaatsen voor geïndiceerde inwoners in 2010, uitgedrukt in arbeidsjaren	Het totaal aantal gerealiseerde begeleid werkenplekken voor geïndiceerde inwoners in 2010, uitgedrukt in arbeidsjaren
		0034 (Almere)		0,89		
		0484 (Alphen Aan Den Rijn)			1,00	
		0307 (Amersfoort)	1,00			
		0363 (Amsterdam)	1,25			
		0200 (Apeldoorn)	7,50		8,20	
		0202 (Arnhem)		1,00	1,00	
		1859 (Berkelland)	1,00		1,00	1,00
		1876 (Bronckhorst)	268,00	7,08	174,90	7,96
		0213 (Brummen)	121,00	2,11	80,18	6,17
		0150 (Deventer)	4,25	1,00	4,75	
		0221 (Doesburg)	3,00		0,56	
		0228 (Ede)			0,92	
		0164 (Hengelo)	1,25			
		0262 (Lochem)	164,00	5,47	120,06	2,49
		0268 (Nijmegen)			0,19	
		1773 (Olst - Wijhe)	1,00		0,50	
		0085 (Ooststellingwerf)			1,00	
		0177 (Raalte)	1,00			
		0275 (Rheden)	2,00		1,56	
		1742 (Rijssen-Holtten)	1,25			
		0441 (Schagen)			0,37	
		0285 (Voorst)	117,00	3,28	76,40	6,14
		0296 (Wijchen)			0,42	
		0294 (Winterswijk)	1,00		1,00	
		0301 (Zutphen)	677,75	22,72	449,51	14,30
		0222 (Doetinchem)	2,00			

Bijlage 3 Lijst met afkortingen

Arbo	Arbeidsomstandigheden
Awb	Algemene wet bestuursrecht
BBL	Beroeps Begeleidende Leerweg
BBV	Besluit Begroting en Verantwoording 2008
BHV	BedrijfsHulpVerlening
BJZ	Bestuurs- en Juridische Zaken
BNG	Bank Nederlandse Gemeenten
BTW	Belasting Toegevoegde Waarde
B.V.	Besloten Vennootschap
BW	Begeleid Werken
CAR-UWO	Collectieve Arbeidsvoorwaardenregeling - Uitwerkingsovereenkomst
CWI	Centrum voor Werk en Inkomen
ESF	Europees Sociaal Fonds
FFD	Financiële en Facilitaire Dienst
FPU	Flexibel Pensioen en Uittreding
fte	fulltime eenheid; één persoon met een dienstverband van 36 uur per week
GR	Gemeenschappelijke Regeling
OHSAS	Occupational Health and Safety Assessment Series
PR	Public Relations
PZ	Personeelszaken
RA	Register Accountant
ROC	Regionaal OpleidingsCentrum
se	standaardeenheid; 1 fte met handicapcode licht of matig is 1 se, 1 fte met handicapcode ernstig is 1,25 se
sw	sociale werkvoorziening
UWV	Uitvoeringsorganen Werknemersverzekeringen
Wajong	Wet arbeidsongeschiktheid jong volwassenen
Wia	Wet werk en inkomen naar arbeidsvermogen
Wsw	Wet sociale werkvoorziening
WWB	Wet werk en bijstand